



Jean-Michel Meurice, Tagasode 5, dite «la Catalane», 2004 © Jean-Michel Meurice - Adagp, Paris 2017

17 juin-5 nov.
2017

Jean-Michel
MEURICE
l'espace bien tempéré

m u s é e

Le Touquet - Paris - Plage
Avenue du Golf - www.letouquet-musee.com



ARTEIOS



Côte d'Opale^{co}
Pour être mieux



Contact presse :

Virgile Gavel

Chargé de communication

03 21 05 62 62

communication-musee@letouquet.com

www.letouquet-musee.com

Jean-Michel Meurice, l'espace bien tempéré

Du 17 juin au 5 novembre 2017

SOMMAIRE

Présentation **P.4**

L'exposition **P.5**

Le mot du commissaire de l'exposition **P.5**

Les œuvres exposées **P.7**

Biographie de l'artiste **P.8**

Autour de l'exposition **P.11**

Le catalogue d'exposition **P.11**

Les activités **P.12**

Visuels pour la presse **P.13**

Les expositions Jean-Michel Meurice
en région Hauts-de-France **P.14**

Le Musée du Touquet-Paris-Plage **P.16**

Nouvelle présentation des collections **P.17**

Informations pratiques **P.19**

Originaire du nord, Jean-Michel Meurice est un des principaux représentants de la scène artistique française des cinquante dernières années. D'octobre 2016 à novembre 2017, les villes de Dunkerque, de Béthune et du Touquet-Paris-Plage s'associent pour présenter un cycle de quatre expositions conçues par Victor Vanoosten et consacrées à un aspect spécifique de l'œuvre de Jean-Michel Meurice.

L'exposition *Jean-Michel Meurice, l'espace bien tempéré* présentée au Musée du Touquet-Paris-Plage du 17 juin au 5 novembre 2017 est la quatrième et dernière étape de ce parcours. L'exposition met en lumière la question de la couleur et la position de la peinture dans l'espace architectural, préoccupation caractéristique de l'œuvre de Jean-Michel Meurice.

« Pour moi, la peinture est rupestre, faite pour être habitée. La question n'est plus Que peindre ? mais Où ? Et sur quoi ? »¹ Telle est la vision de la peinture de Jean-Michel Meurice.

L'exposition *Jean-Michel Meurice, l'espace bien tempéré* insiste sur le sentiment profond de l'espace qui habite son œuvre. Aux murs, au sol, dans les angles, au plafond, tous les espaces et tous les formats sont bons à prendre, à occuper, à faire vibrer par la couleur. L'espace peint habite et anime l'architecture.

L'exposition rassemble quarante œuvres allant des années 1970 à aujourd'hui. Les divers formats des œuvres (tableaux, *Tondo*, *Barrettes*, *Cornières*, formes découpées) définissent un nouveau rapport entre la peinture et l'architecture afin de donner à la couleur sa plus grande expression dans l'espace.

En contrepoint de la rétrospective du LAAC de Dunkerque qui présentait les grands formats réalisés par Jean-Michel Meurice, l'exposition du Musée du Touquet-Paris-Plage réunit des œuvres aux dimensions extrêmement diverses allant des fines *Barrettes* de quelques centimètres de hauteur à des toiles de très grandes dimensions. Chacune questionne ici le rapport entre l'espace peint et l'espace architectural.

Les autres expositions de nos partenaires autour de Jean-Michel Meurice :

- ***Jean-Michel Meurice, une rétrospective***
14 octobre 2016 - 2 avril 2017
LAAC, Dunkerque
- ***Jean-Michel Meurice et Jean Le Gac, Retour à Béthune***
3 février 2017 - 25 juin 2017
Chapelle Saint-Pry, Béthune
- ***Évidences singulières, Jean-Michel Meurice et ses amis***
1er avril 2017 - 23 juillet 2017
Labanque, Béthune

¹ Citation de Jean-Michel Meurice © Adagp, Paris 2017

Le mot du commissaire de l'exposition

SALLE 1

La première salle de l'exposition réunit des œuvres des années 1970 et 1980 caractérisées par la superposition de bandes de couleurs horizontales qui constituent l'écriture plastique de Jean-Michel Meurice. La juxtaposition des traces de couleurs lui permet de nier toute expressivité du geste et d'obtenir une plus grande intensité de couleur. En associant ainsi dans un même mouvement la couleur et la ligne, il donne corps à une unité chromatique qui compose un accord musical vibrant des tonalités assemblées.

Réalisée en 1974, *Yziment 2*, accomplit cette diffusion de la couleur dans l'espace. La toile de trois mètres de long est saturée de différentes teintes. Elle recueille alors « l'orchestration colorée » du peintre comme l'affirmait Matisse. En regard de ce grand format, l'ensemble des *Cornières coupées* (1974/1978), *Bandeaux* (1975), et *Barrettes* (1974/1978), participe de la même conception mais dans une configuration spatiale opposée. Des toiles étirées dans le sens de la longueur ou réduites à des largeurs très étroites sont conçues pour être placées sur un mur ou dans les angles formés par deux murs, là où d'ordinaire rien n'est exposé. Ces différents formats sont pour Jean-Michel Meurice une réflexion sur le cadrage de la couleur qui s'adapte à l'espace tout en le transformant. Il s'agit pour lui de trouver une nouvelle unité de l'espace en allant au-delà des limites de la peinture. La véritable dimension des œuvres n'est pas la surface de toile peinte, mais l'espace tout entier où le chant de la couleur résonne dans le silence des murs laissés blancs.

L'ensemble des sculptures en plâtre peint qui compose *Hommage à Malevitch* (1980), transpose la question de la couleur dans la troisième dimension et complète cette réflexion sur l'espace dont procèdent également les reliefs en bois peints et les formes crénelées des bois scarifiés, *Kalian 2* et *3* (1980).

SALLE 2

Le second temps de l'exposition présente l'évolution de l'œuvre de Jean-Michel Meurice à partir des années 1980. Il change alors de manière de peindre et fonde désormais son travail sur l'empreinte d'une feuille d'arbre utilisée comme pochoir. Après vingt années passées à tracer des bandes de couleurs horizontales, la forme végétale lui permet de renouer avec l'arabesque et de retrouver une certaine liberté du pinceau. La forme de la feuille peinte ou en réserve constitue un nouveau signe de son écriture picturale.

Elle est un outil qui lui permet de bâtir un système de diffusion et d'organisation de la couleur dans l'espace. Sensible aux supports non conventionnels, Jean-Michel Meurice utilise des bâches agricoles en plastique ou de grands papiers au format en demi-lune tels *Lipo 10* (1982), qui donne une nouvelle dynamique à l'expression de la couleur dans l'espace.

La série des *Tagasodes* (2004-2007), peintes sur des formes découpées aux contours droits ou concaves sont pour l'artiste des fragments de peintures, qui constituent une grande peinture en morceaux qui rythme le mur comme des notes de musique.

Les trois œuvres *Bartok Piano Rouge 1* (2011), *Bartok Piano bleue 3* (2011) et *Ounnout Borruginée* (2017) sont les œuvres les plus récentes de l'exposition. Désormais, Jean-Michel Meurice trace en toute liberté des corolles de fleur sur un fond coloré. Le rythme des courbes et des contre-courbes des fleurs se fait l'écho plastique des pièces pour piano du compositeur hongrois. Elles affirment le plaisir et l'émotion retrouvés de l'artiste qui laisse enfin s'exprimer, à main levée, le « chant libre » du dessin.

Comme un écho à l'exposition, deux œuvres de Jean-Michel Meurice sont également exposées à l'intérieur de la villa parmi les œuvres de la collection permanente du musée : *Aréthusa 4* (2009) et *Ipoméa 8* (2009).

Les œuvres exposées

SALLE 1

Barrette X1, 1974/78

Teinture et acrylique sur toile
10 x 237 cm
Collection de l'artiste

Barrette X3, 1974/78

Teinture et acrylique sur toile
10 x 237 cm
Collection de l'artiste

Cornière coupée N°5—5A,
1974/78

Teinture et acrylique sur toile
80 x 15 cm
Collection de l'artiste

Cornière coupée N°5—5B,
1974/78

Teinture et acrylique sur toile
80 x 15 cm
Collection de l'artiste

Tondo, 1978

Teinture et acrylique sur toile
100 cm de diamètre
Collection particulière

Yzlment 2, 1974

Teinture et acrylique sur toile
202 x 320 cm
Collection du LAAC de Dunkerque

Bandeau, 1975

Teinture et acrylique sur toile
304 x 23 cm
Collection de l'artiste

Hommage à Malevitch, 1980

Acrylique sur plâtre
14 pièces de dimension variable
Collection de l'artiste

Kalian 1, 1980

Teinture sur bois scarifié
123 x 147 cm
Collection de l'artiste

Kalian 2, 1980

Teinture sur bois scarifié
175 x 175 cm
Collection de l'artiste

Kalian 3, 1980

Teinture sur bois scarifié
175 x 175 cm
Collection de l'artiste

Chapiteau, 1980

Teinture sur bois flotté scarifié
20 x 21 x 12 cm
Collection de l'artiste

Chapiteau 1, 1980

Teinture sur bois flotté scarifié
20 x 7 x 19 cm
Collection de l'artiste

Pièce d'angle 2, 1980

Teinture sur bois flotté scarifié
29 x 20 x 20 cm
Collection de l'artiste

Chapiteau, 1979

Teinture sur bois flotté scarifié
27 x 28 x 23 cm
Collection de l'artiste

SALLE 2

Bâche bleue 02, 1993

Acrylique sur bâche
200 x 300 cm
Collection de l'artiste

Lipo 10, 1983

Acrylique sur papier marouflé
sur toile
149 x 292 cm
Collection de l'artiste

Bartok Piano Rouge 1, 2011

Acrylique, pastel gras et collage
sur toile
100 x 73 cm
Collection de l'artiste

Bartok Piano bleu 3, 2011

Acrylique, pastel gras et collage
sur toile
100 x 73 cm
Collection de l'artiste

Ounnout Borriginée, 2017

Acrylique, pastel gras
et film aluminium sur toile
55 x 46 cm
Collection de l'artiste

Tagasode B4, 2006

Acrylique sur carton plume
96 x 26 cm
Collection de l'artiste

Tagasode B8, 2006

Acrylique sur carton plume
84 x 26 cm
Collection de l'artiste

Tagasode 8, 2004

Acrylique sur carton plume
103 x 60 cm
Collection de l'artiste

Tagasode X1, 2007

Acrylique sur carton plume
44 x 27 cm
Collection de l'artiste

Tagasode X2, 2007

Acrylique sur carton plume
45 x 18 cm
Collection de l'artiste

Tagasode V2, 2007

Acrylique sur carton plume
33 x 16 cm
Collection de l'artiste

Tagasode 5, dite « la Catalane »,
2004

Acrylique sur carton plume
118 x 54 cm
Collection de l'artiste

Tagasode B5, 2006

Acrylique sur carton plume
66 x 26 cm
Collection de l'artiste

En lien avec l'exposition, deux œuvres seront également exposées dans le parcours permanent

Arethusa 4, 2009

Acrylique et pastel gras sur toile
212 x 106 cm
Collection de l'artiste

Ipomea 8, 2009

Acrylique et collage sur toile
150 x 97 cm
Collection de l'artiste

Biographie de l'artiste

Jean Michel Meurice est né à Lille en 1938. Il vit et travaille à Paris et à Bages.

Depuis les années 1960, Jean-Michel Meurice alterne la pratique de la peinture et la réalisation de films documentaires pour la télévision.

Peintre de la couleur pure, Jean-Michel Meurice est au début des années 1960 l'initiateur du renouveau de l'abstraction en France. Il adopte des gestes simples, neutres et répétitifs qui lui permettent de remettre en question les fondements de la peinture et de dépasser les principes de la peinture abstraite des années cinquante qui associait le geste à l'expression subjective de l'émotion de l'artiste.

Précurseur de la remise en cause de la peinture qui caractérise les années 1960 et 1970, il a exposé à plusieurs reprises au côté des peintres du groupe *Supports/Surfaces* avec lesquels il partage un même langage artistique.

À travers chaque nouvelle famille d'œuvres, Jean-Michel Meurice cherche à donner à la couleur sa plus grande expression. Au cours des années 1960 et 1970, sa peinture se définit par la juxtaposition de bandes de couleurs horizontales qui sont pour lui la manière la plus intense et la plus objective de recouvrir une surface avec de la couleur.

À partir des années 80, il utilise l'empreinte d'une feuille pour diffuser la couleur dans l'espace et renouer avec les lignes courbes de l'arabesque. Depuis les années 2000, il retrouve une totale liberté de la main et trace le contour de grandes corolles de fleur sur les surfaces colorées de rideaux de douche en plastique.

En tant que documentariste, Jean-Michel Meurice est l'auteur de plus de cent-vingt films documentaires. Le cinéma est le langage qui permet à Jean-Michel Meurice de vivre son temps et d'affirmer sa vision sociale et politique du monde contemporain. Parallèlement aux films sur l'art qu'il consacre aux grands artistes contemporains (Pierre Alechinsky, Simon Hantaï, Bram van Velde, Pierre Soulages, Zao Wou-Ki,...), il s'oriente très tôt vers les questions de société et réalise de nombreux documentaires sur des sujets d'histoire et d'actualité politique et économique. À partir des années 1990, il centre les sujets de ses documentaires sur l'investigation des systèmes de pouvoir et leurs dysfonctionnements tels que les systèmes mafieux en Italie, le terrorisme d'État, les arcanes du pouvoir bancaire et financier ou encore les enjeux de la désindustrialisation.

Cette œuvre double, du pinceau et de la caméra, a été distinguée par le Grand Prix de l'Académie des Beaux-Arts pour la Peinture et par le Grand Prix National pour la Création Audiovisuelle.

Convaincu de l'utilité de la télévision, Jean-Michel Meurice est avec Georges Duby, Pierre Bourdieu et Michel Guy l'un des fondateurs de la chaîne culturelle *La Sept*, devenue aujourd'hui *Arte*, dont il a dirigé la création entre 1985 et 1989. Trente ans plus tard, il considère la création collective de *La Sept / Arte*, comme son œuvre la plus importante, car elle permet encore aujourd'hui à d'autres auteurs de créer leur propre œuvre.

Les œuvres de Jean-Michel Meurice sont exposées dans de nombreuses collections publiques et privées : Musée National d'Art Moderne-Centre Pompidou, Paris, FNAC, Paris ; Fondation Maeght, Saint-Paul de Vence ; Collection Mac Crory, New York ; Musée Boymans, Rotterdam ; Tokyo International Forum, Tokyo ; Musée d'art contemporain, Saint-Étienne ; LAAC, Dunkerque ; FRAC PACA, Marseille ; CAPC, Bordeaux ; Musée des Abattoirs, Toulouse ; Centre Culturel Français, Washington, Collection Société Générale, Paris.

Principales expositions personnelles et collectives :

- Biennale de Paris (1965 et 1973)
- Centre National d'Art Contemporain, Paris (1973)
- Bruxelles, *Europalia – France* (1975)
- Musées de Saint-Étienne, Aix-la-chapelle, Montréal, Lucerne, Oslo et Fondation Centre
- Musée d'Art et d'Industrie, Saint-Étienne (1975)
- Fondation Maeght, Saint-Paul de Vence (1977)
- Fuji TV Gallery, Tokyo (1982)
- Musée des Beaux-Arts de Lille, *De Matisse à nos jours* (1982)
- Centre Culturel Français, Pékin (1983)
- Musée Picasso, Antibes (1987)
- Musée de L'Ermitage, Leningrad, *Art en France – un siècle d'inventions* (1989)
- Galerie Itsutsuji, Tokyo (1991)
- Galerie Nationale du Jeu de Paume, Paris – Musée de Rio de Janeiro – Musée d'Art contemporain, Madrid – Musée d'Art contemporain, Tokyo – Palais des Expositions, Rome, *Les Années Supports/ Surfaces dans les collections du Centre Georges Pompidou* (1999)
- Palais des Archevêques, Narbonne (2006)
- Maison des Arts, Bages (2010)
- CAPC, Bordeaux, *Les Années 70* (2002)
- Château de La Roche-Guyon, *On emménage au Château* (2010-2012)

Filmographie :

- | | |
|--|--|
| • <i>Art vivant</i> , 1963 | • <i>L'orchestre noir</i> , 1998 |
| • <i>Bram Van Velde</i> , 1970 | • <i>Série Noire au Crédit Lyonnais</i> , 1999 |
| • <i>Simon Hantaï, Les silences rétinien</i> s, 1977 | • <i>Elf</i> , 2000 |
| • <i>Pierre Soulages</i> , 1979-80 | • <i>Le Système Octogon</i> , 2007 |
| • <i>Mafia rouge</i> , 1990 | • <i>Le Vrai Pouvoir du Vatican</i> , 2010 |
| • <i>La parade des seigneurs</i> , 1994 | • <i>Algérie, notre histoire</i> , 2011 |
| • <i>Familles macabres</i> , 1995 | • <i>Noire Finance</i> , 2012 |
| • <i>Autopsie d'un massacre</i> , 1996 | • <i>Tout sur mon père Max Linder</i> , 2013 |
| • <i>Dernières nouvelles de la mafia</i> , 1997 | • <i>Caravage, dans la splendeur des ombres</i> , 2016 |



Jean-Michel Meurice, portrait par Daniel Lebée © Daniel Lebée

Le catalogue d'exposition

Jean-Michel Meurice, par Victor Vanoosten, ARTEOS éditions

Publication sous la direction de Victor Vanoosten, commissaire des quatre expositions en région Hauts-de-France sur l'artiste Jean-Michel Meurice.

L'ouvrage comporte un ensemble important de peintures des années 1960 à aujourd'hui et la filmographie de ses documentaires. Pour la première fois, un livre de référence réunit cette œuvre double, du pinceau et de la caméra.

Il revient également sur la création de *La Sept*, aujourd'hui *Arte*, dont Jean-Michel Meurice est un des fondateurs.

Jean-Michel Meurice

Auteur : Victor Vanoosten

Format : 21 x 27 cm

Nombre de pages : 304 pages

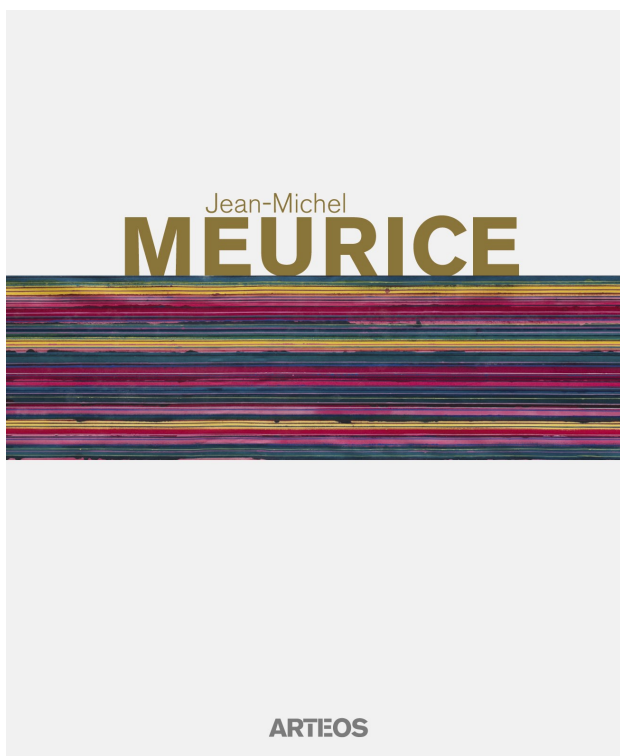
Nombre d'images : 420 images

Langues : français et anglais

Éditions : ARTEOS Éditions

Prix de vente : 30 euros

@ : www.arteos-expositions.com



ARTEOS

Les activités

Tout public

Les visites guidées pour les individuels

A 11h, les mercredis de juillet et d'août

A 15h, les 1^{er} dimanches du mois

2€ + droit d'entrée,
sur réservation

Les visites guidées pour les groupes constitués

10 à 25 personnes

Sur réservation, 80€ par groupe,
droit d'entrée compris

Guide du visiteur

Support de visite gratuit disponible en français et en anglais

Journées Européennes du Patrimoine

De nombreuses animations autour de l'exposition et de la collection permanente sur le thème « jeunesse et patrimoine »

Samedi 16 et dimanche 17 septembre

Animations gratuites
Entrée libre de 10h à 12h et de 14h à 18h

Jeune public

Les Minis chercheurs d'art

Visite ludique suivie d'un atelier de création plastique, pour les 4-6 ans

Les jeudis 13, 20, et 27 juillet et 3, 10, 17 et 24 août de 10h à 11h30

Sur réservation, 5€ par enfant

Les Petits chercheurs d'art

Visite ludique suivie d'un atelier de création plastique, à partir 6 ans

Les jeudis 13, 20, et 27 juillet et 3, 10, 17 et 24 août de 14h30 à 16h30

Sur réservation, 5€ par enfant

Pour toute la famille

S'a-musée en famille

Visite courte du musée suivi d'un atelier de création plastique pour parents et enfants

Les lundis 17, 31 Juillet et 14 août à 10h

5€ par enfant. Gratuit pour les adultes

Parcours jeu

A partir de 6 ans. Idéal pour une visite en famille!

Gratuit

Festival des Tout-Petits

Land art en famille

Lundi 24 juillet de 10h à 12h

5€ par enfant.

Gratuit pour les adultes

Drôle de jart'din

Vendredi 4 août de 14h à 18h

Animation gratuite, en continu

Visite pour les Tout-Petits

Lundi 7 août de 10h à 11h

5€ par enfant.

Gratuit pour les adultes

Scolaires et groupes de médiation

Visites guidées et ateliers à partir de 3 ans

Afin de répondre au mieux aux souhaits des enseignants et des accompagnants ainsi qu'au besoin des groupes, les propositions sont adaptables en fonction de l'âge et du projet pédagogique de la classe.

Visite uniquement sur réservation.
Contact : Marie Babo
mediation-musee@letouquet.com

Retrouvez toute la programmation sur www.letouquet.com



Jean-Michel Meurice, *Hommage à Malevitch*, 1980
© Jean-Michel Meurice - Adagp, Paris 2017



Jean-Michel Meurice, *Lipo10*, 1983
© Jean-Michel Meurice - Adagp, Paris 2017

Tout ou partie des œuvres figurant dans ce dossier de presse sont protégées par le droit d'auteur. Les œuvres de l'ADAGP (www.adagp.fr) peuvent être publiées aux conditions suivantes :

- Pour les publications de presse ayant conclu une convention avec l'ADAGP : se référer aux stipulations de celle-ci

- Pour les autres publications de presse :

Exonération des deux premières œuvres illustrant un article consacré à un événement d'actualité en rapport direct avec celles-ci et d'un format maximum d' 1/4 de page;

Au-delà de ce nombre ou de ce format les reproductions seront soumises à des droits de reproduction/représentation;

Toute reproduction en couverture ou à la une devra faire l'objet d'une demande d'autorisation auprès du Service Presse de l'ADAGP ;

Le copyright à mentionner auprès de toute reproduction sera : nom de l'auteur, titre et date de l'œuvre suivie de © **Adagp, Paris 2017**

, et ce, quelle que soit la provenance de l'image ou le lieu de conservation de l'œuvre. »

Ces conditions sont valables pour les sites internet ayant un statut de presse en ligne étant entendu que pour les publications de presse en ligne, la définition des fichiers est limitée à 1 600 pixels (longueur et largeur cumulées).

Les expositions Jean-Michel Meurice en région Hauts-de-France

Labanque, Béthune

Evidences Singulières, Jean-Michel Meurice et ses amis

Jusqu'au 23 juillet 2017

L'exposition réunit autour des œuvres de Jean-Michel Meurice, celles de neuf de ses amis qu'il a invités à exposer à ses côtés à l'occasion de son retour à Béthune, la ville de son enfance.

L'exposition rassemble trois générations d'artistes : Pierre Soulages, Zao Wou-Ki, et Pierre Alechinsky qui ont pris date au début des années 1950 ; Jean Le Gac, Bernard Moninot, Jean- Pierre Raynaud, Georges Rousse, Claude Viallat et Jean-Michel Meurice qui sont de la génération des années 1970 ; Cédric Eymenier qui appartient aux années 2000.

Les œuvres sélectionnées sont pour la plupart des créations récentes réalisées au cours des deux dernières décennies. Elles dressent un panorama inédit d'un demi-siècle d'art contemporain placé sous le signe de l'amitié et des correspondances artistiques, au-delà des seules catégories de l'histoire de l'art et de sa chronologie.

L'exposition est le troisième volet d'un parcours consacré à Jean-Michel Meurice en région.

Depuis octobre 2016, un cycle d'expositions consacré à Jean-Michel Meurice et conçu par Victor Vanoosten est présenté dans la région des Hauts-de-France. Il a débuté au LAAC de Dunkerque, se poursuit à Béthune, à Labanque et à la Chapelle Saint-Pry, pour se terminer au Musée du Touquet-Paris-Plage de juin à novembre 2017. Chacune de ces expositions a pour ambition de mettre en lumière un aspect particulier de l'œuvre de l'artiste, à travers une sélection spécifique de peintures et de films.

Les deux expositions à Béthune sont l'occasion pour Jean-Michel Meurice de revenir sur les pas de son enfance dans le Nord-Pas de Calais. En plus de l'évocation du parcours artistique du peintre, il s'agit de retracer le parcours personnel d'un artiste et de ses amitiés au cœur de l'art des cinquante dernières années. Le Musée du Touquet-Paris-Plage présentera les œuvres qui questionnent la notion d'expression de la couleur dans l'espace à travers la relation entre la peinture et l'architecture.

LAAC, Dunkerque

Jean-Michel Meurice, une rétrospective

Du 14 octobre 2016 au 2 avril 2017

L'ambition de l'exposition du LAAC de Dunkerque est de présenter l'œuvre pictural et cinématographique de Jean-Michel Meurice. Elle réunit ainsi près de cent œuvres (peintures, œuvres sur papier, gravures) et une sélection de films qui retracent l'ensemble de la carrière de Jean-Michel Meurice depuis les années 1960 jusqu'à aujourd'hui. Jean-Michel Meurice, une rétrospective s'organise en cinq salles correspondant à cinq familles d'œuvres qui structurent le travail de l'artiste, allant des années *Supports/Surfaces* et des peintures bayadères aux arabesques des années 1980-1990 jusqu'aux corolles de fleurs de ces dernières années.

Parallèlement, une sélection de documentaires réalisés par Jean-Michel Meurice est diffusée dans l'auditorium du musée chaque samedi. Les films choisis croisent les portraits d'artistes contemporains et les enquêtes d'investigation menées sur des sujets d'actualité politique, sociale et économique. La programmation événementielle conçue autour de l'exposition, en partenariat avec le *Studio 43*, cinéma d'art et d'essai de Dunkerque, complète cette proposition.

Chapelle Saint-Pry, Béthune

Jean-Michel Meurice et Jean Le Gac, retour à Béthune

Du 3 février au 25 juin 2017

L'exposition «*Jean-Michel Meurice et Jean Le Gac, retour à Béthune*», réunit une sélection d'œuvres de Jean-Michel Meurice et de Jean Le Gac. Tous deux sont amis depuis plus de quarante ans et sont liés, à travers leur histoire personnelle, à la ville de Béthune.

Né à Lille en 1938, Jean-Michel Meurice passe sa jeunesse et son adolescence à Béthune dans la maison de ses grands-parents. C'est là qu'il peint, en 1955, sa première œuvre face à la fenêtre de sa chambre donnant sur les ruines du couvent des Récollets. Dans les années 1970, alors qu'il fait partie des jeunes peintres de la scène artistique française, Jean-Michel Meurice revient à Béthune en 1973 pour tourner le film *Laissez-moi le temps de me souvenir*. Dans ce documentaire, il capte, sans aucun commentaire, les grands moments de la vie des Béthunois où s'exprime l'âme des traditions du nord. Ce film est projeté à l'occasion de l'exposition.

Sous la forme d'un dialogue entre amis, l'exposition présente des œuvres des deux artistes autour du thème de la lumière et de la fenêtre pour Jean-Michel Meurice et du thème du professeur de dessin et du voyage pour Jean Le Gac.

Un peu d'histoire...

Le Musée du Touquet-Paris-Plage est inauguré le 9 juillet 1932. Il voit le jour grâce à l'action de la Société Académique et des donateurs comme Edouard Champion, adjoint au maire qui en devient le premier conservateur. Le musée s'enrichit progressivement de dons et de dépôts. En 1989, il s'installe dans un lieu à sa mesure, la villa Way Side, construite en 1925 par l'architecte Henri Léon Bloch. En 1991, une nouvelle collection dédiée à la création contemporaine y est présentée, et à partir de l'année 2000 les actions auprès de nouveaux publics se développent, notamment par le biais d'un service des publics nouvellement créé.



Les collections

L'Ecole d'Etapes

La collection des œuvres de l'Ecole d'Etapes (fin du XIXème – début du XXème siècle) est riche de près de 300 œuvres réalisées par des peintres français tels Henri Le Sidaner, Eugène Chigot ou Eugène Boudin, qui fréquentèrent notre littoral. Elle est également très représentative de cette colonie cosmopolite qui a accueilli des artistes étrangers tels le norvégien Fritz Thaulow ou l'australienne Isobel Rae.

Ce fonds a été mis à l'honneur en 2008 avec l'exposition **Eugène Chigot, de la Côte d'Opale aux rivages méditerranéens**, ainsi qu'en avril 2014 avec l'exposition temporaire **Henri Le Sidaner et ses amitiés artistiques**.

La photographie

La collection Champion constituée de 400 portraits photographiques réalisés au début du siècle par les photographes Steichen, Nadar ou les studios Manuel... sont dédiées « à leur cher ami Edouard » par Rodin, Cocteau, Pagnol et tout le gotha mondain qui fréquenta la station dans les années 1920.

De 2000 à 2006, 6 résidences photos ont été organisées au musée avec des photographes contemporains. En 2010, le musée organise l'exposition **Portraits de célébrités d'hier à aujourd'hui**, autour des photographies de la collection Edouard Champion et studio Harcourt.

Art moderne et contemporain

Depuis 1991, le musée programme régulièrement des expositions d'art moderne qui ont permis de constituer un fonds d'acquisition principalement axé sur les artistes de l'Atelier de la Monnaie à Lille. Aujourd'hui, grâce à des prêts de collectionneurs privés et des acquisitions, le musée présente une collection d'art moderne, dont l'unité et la qualité en font un exemple très représentatif de la peinture moderne, des années 1950 à 1970 en particulier : la seconde Ecole de Paris, l'abstraction lyrique ou l'abstraction géométrique (2005 exposition **1962, et Dubuffet créa l'Hourloupe**, 2011 **Un Musée à la plage, regards sur l'Ecole de Paris, seconde moitié du XXème siècle**, **Claude Viallat, aux marges de la peinture** » en 2012, « **Alberto Magnelli, œuvre gravé, Peter Klasen, rétrospective, Frédéric Lefever, 'Comme chez lui'** pour l'année 2013, **Bernard Buffet: une symphonie de couleur en plus** et **Hommage à Ladislav Kijno** en 2015, **Robert Combas, la fougue du pinceau** en 2016).

Le musée s'ouvre à l'art contemporain à travers des expositions, des partenariats (notamment avec le F.R.A.C Nord-Pas de Calais, l'association Welchrome) ou des résidences d'artistes (Guillaume Abdi en 2012, le Collectif Après vous, TAN SON Pierre Nguyen en 2013, donation André Le Bozec en 2016).

Regard sur la collection du musée

Entre histoire et modernité

Du 17 juin au 24 septembre 2017

En parallèle de l'exposition Jean-Michel Meurice, l'espace bien tempéré, le musée invite les visiteurs à redécouvrir la collection permanente autour d'un parcours chronologique, parsemé de contrepoints où les toiles de la fin du XIX^e et du début du XX^e siècle côtoient les œuvres contemporaines.

Ce nouveau parcours reflète la richesse et la diversité des collections du musée créé en 1932 par Edouard Champion, collections enrichies au fil des années par des acquisitions réfléchies et les nombreux dons et prêts d'artistes et de collectionneurs. Il s'affirme comme un musée de la modernité, grâce à une collection issue de l'histoire de la station et de ses personnalités qui ont depuis toujours participé de son foisonnement culturel depuis la fin du XIX^e siècle.

L'exposition fait écho à l'histoire du musée. Des premières donations aux acquisitions les plus récentes, le parcours propose un aperçu révélateur de l'ensemble des œuvres qui en constituent le fonds permanent.

L'histoire du Touquet-Paris-Plage se révèle à travers le regard des artistes qui ont fréquentés la ville et les alentours. Ces peintres locaux mais aussi nationaux et étrangers, qui sont venus sur la côte pour y peindre ses lumières, ses couleurs, tout en s'inspirant des paysages et de la vie locale. Un focus sur les peintres de *l'École d'Étaples* permet d'apprécier l'émulation artistique qui a existé sur le territoire pendant près d'un demi-siècle autour d'artistes comme Henri Le Sidaner, Eugène Chigot, Isobel Rae, etc.

Les portraits photographiques emmènent ensuite le visiteur vers la collection contemporaine, où le choix des œuvres montre la diversité des recherches artistiques de la seconde moitié du XX^e siècle : entre abstraction avec Serge Poliakoff et figuration avec Marcel Gromaire, entre peinture avec Olivier Debré et sculptures avec Eugène Dodeigne...

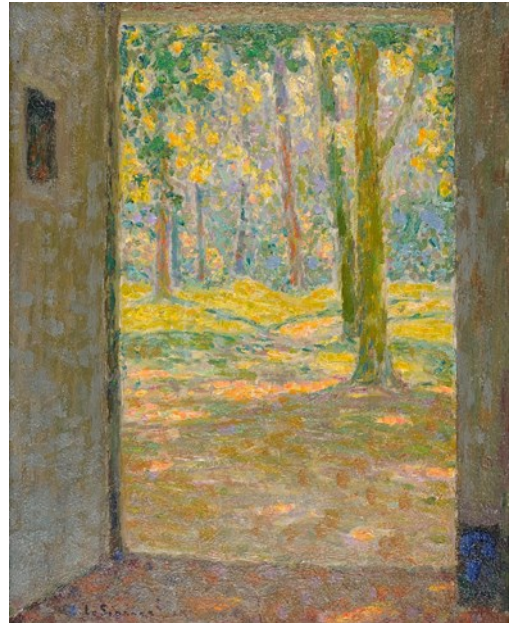
Cet été, de la marine peinte par Sarah Bernhardt en 1875 à l'œuvre-néon de 2003 réalisée par Peter Klasen, la collection du musée se dévoile !

Visuels disponibles pour la presse :

1



2



3



4



Visuels : Collection du Musée du Touquet-Paris-Plage

- 1 - Sarah Bernhardt, *La Mer* © Bruno Jagerschmidt
- 2 - Henri Le Sidaner, *Porte Ouverte* © Bruno Jagerschmidt
- 3 - Eugène Boudin, *Berck, le Rivage* © Bruno Jagerschmidt
- 4 - Isobel Rae, *Le bal à Etaples* © Musée du Touquet-Paris-Plage

Informations pratiques

VERNISSAGE EN PRÉSENCE DE L'ARTISTE LE SAMEDI 24 JUIN A 11H

Musée du Touquet-Paris-Plage

Angle de l'avenue du Golf et de l'avenue du Château
62520 Le Touquet-Paris-Plage

Tél. : 03 21 05 62 62 / musee@letouquet.com / www.letouquet-musee.com

Suivez-nous sur



HORAIRES D'OUVERTURES

Ouvert tous les jours sauf le mardi

Fermé certains jours fériés (25 décembre, 1^{er} janvier, 1^{er} mai) et autres jours en fonction de la programmation

Du 1^{er} septembre au 30 juin : 14h à 18h

Matinée réservée aux groupes et aux scolaires

Du 1^{er} juillet au 31 août : de 10h à 12h30 et de 14h à 18h30

TARIFS:

Adultes : 3,50 €

Tarif Réduit : 2 € (comités d'entreprises, professionnels du tourisme, détenteur du pass* musée, groupes de plus de 10 personnes)

> **Gratuit pour les moins de 18 ans, étudiants, demandeurs d'emploi, personnes en situation de handicap, détenteurs du Pass « 5 musées à la carte »****

> **Gratuit pour tous : chaque premier dimanche du mois, lors de la Nuit des Musées, et pour les Journées Européennes du Patrimoine.**

Les Minis et les Petits Chercheurs d'Art (ateliers jeune public) : 5 €

S'a-musée en famille : 5€ par enfant - gratuit pour les adultes accompagnant

Billet couplé Musée/Phare : 7 €

Scolaires : 2€ par enfant – gratuit pour les accompagnateurs

Visites guidées sur programmation : 2€ + droit d'entrée

Visites guidées pour groupes (25 personnes maximum) : 80€ ou 60€ tarif réduit

***Pass Musées** : pour l'achat d'un billet, un pass gratuit vous sera remis afin de bénéficier du tarif réduit dans les quatre autres musées du Montreuillois (Musée Quentovic et Musée de la marine à Etaples-sur-Mer, Musée Rodière de Montreuil-sur-Mer, et Musée de Berck-sur-Mer)

****Pass « 5 musées à la carte »** : en formule solo (14€) ou duo (20€), bénéficiez de nombreux avantages (accès illimité, -25% sur les catalogues, invitations, etc) dans les 5 musées du Montreuillois.

CONTACTS PRESSE :

Chargé de communication : Virgile GAVEL

communication-musee@letouquet.com / 03 21 05 62 62



ARTEOS



SOURCE DE LUMIÈRES
LE TOUQUET
PARIS-PLAGE

Côte d'Opale^{co}
Pour être mieux

