

DU 2 JUILLET AU 6 NOVEMBRE 2022



DOSSIER DE PRESSE 27/06/22

1932

le Musée a 90 ans !
DES ŒUVRES ET OBJETS INÉDITS



Vernissage de l'exposition
Vendredi 1^{er} juillet à 18h

Contact presse :

Virgile Gavel

Chargé de communication

au Musée du Touquet-Paris-Plage - Édouard Champion

03 21 05 62 62

communication-musee@ville-letouquet.fr

www.letouquet-musee.com



1932

le Musée a 90 ans !

2 JUILLET - 6 NOVEMBRE 2022

SOMMAIRE

L'EXPOSITION P.4-11

Présentation **P.4**

Édouard Champion, une personnalité incontournable **P.5**

Le parcours **P.6-11**

AUTOUR DE L'EXPOSITION P.12-15

Les événements et activités **P.12-13**

Visuels disponibles pour la presse **P.14**

Les partenaires de l'exposition **P.15**

LE MUSÉE DU TOUQUET-PARIS-PLAGE P.16-17

L'histoire du musée **P.16**

Les collections **P.17**

LE TOUQUET-PARIS-PLAGE, NATURE ET ÉLÉGANCE P.18-19

Une station entre mer et forêt **P.18**

La perle de la Côte d'Opale **P.19**

Paradis des Sports et de la Culture **P.19**

INFORMATIONS PRATIQUES P.20

L'EXPOSITION

VIVEZ LES ANNÉES 1930

Cette année le Musée du Touquet-Paris-Plage – Édouard Champion fête ses 90 ans d'existence. Replongez à l'époque de sa création autour de la personnalité de son fondateur Édouard Champion (1882-1938) et des représentations de la station au moment de son *Âge d'Or* à travers de nombreux visuels et documents inédits ! Une salle immersive vous invite à un véritable voyage dans le temps avec d'incroyables images d'époque. Prenez part à l'histoire avec le salon création qui vous proposera de créer la couverture d'un nouveau récit : le vôtre !

Le début du parcours retrace le fabuleux destin d'Édouard Champion. Fils d'éditeur et historiographe pour la Comédie Française, ce dernier s'implique pleinement dans la vie culturelle du Touquet-Paris-Plage. Il encourage les dons d'œuvres, notamment auprès des artistes de la colonie d'Étaples et réalise lui-même un don conséquent de peintures et photographies. À la faveur de cette première collection, le musée est inauguré le 9 juillet 1932, premier jour des fêtes du Cinquantenaire de la station, au 3^e étage de l'Hôtel de Ville. **Ses amitiés se découvrent au fil de noms évocateurs : Henri Le Sidaner (1862-1939), Paulette Pax (1887-1942) mais aussi Antoine Bourdelle (1861-1929) et Sarah Bernhardt (1844-1923).**

La visite se poursuit à travers les paysages et illustrations du Touquet-Paris-Plage dans les années 1930. Du Château Daloz au Westminster, en passant par le Parc des Pins et la plage, les lieux emblématiques s'offrent au regard des visiteurs. *Âge d'Or* du Touquet, de nombreuses constructions sont réalisées à cette période : le Royal Picardy (1929), l'Hôtel de Ville (1931), le marché couvert (1932) ou encore l'aéroport (1936). **La station est alors à l'apogée de son élégance et de nombreuses célébrités fréquentent ses équipements.** Découvrez sous un nouvel éclairage une sélection des œuvres dont certaines ont rarement été présentées au public. Les aquarelles du barcelonais José Simont (1875-1968) rencontrent celles du peintre anglais William Samuel Parkyn (1875-1949) et de l'architecte français Louis Quételart (1888-1950).

Ce nouvel accrochage recèle de nombreuses surprises, comme les objets récemment découverts dans une pièce oubliée de l'Hôtel de Ville, véritables témoins de cette période d'entre deux-guerres. Avez-vous déjà vu à quoi ressemblait un commutateur ? Les bornes kilométriques de l'époque ? Saviez-vous qu'il y avait jusqu'à trois lignes de tramway dans la station au début du XX^e siècle ? Ces éléments de la vie quotidienne font écho à la Grande Histoire du Touquet-Paris-Plage.

Vivez l'exposition à travers visites et activités enfants, mais aussi Murder Party, ateliers fusain ou aquarelle et visites interactives. L'histoire du musée et de cette période fascinante se dévoile de salle en salle. Les années 1930 ne vous auront jamais autant semblé aussi proches de vous !

Avec le concours de Dorianne Roussel, la Médiathèque Jean de la Fontaine du Touquet-Paris-Plage, les archives de la ville Touquet-Paris-Plage, la Société Académique du Touquet-Paris-Plage et l'association Archipop

ÉDOUARD CHAMPION, UNE PERSONNALITÉ INCONTOURNABLE

L'ami des lettres et des artistes

© Musée du Touquet-Paris-Plage



Fils de l'éditeur d'art Honoré Champion, dont la librairie existe toujours à Paris, Édouard Jean-Marie Champion, né à Paris le 10 octobre 1882 était lui-même un érudit et un éditeur éclairé. Il publia notamment des plaquettes de luxe intitulées *Les Amis d'Édouard* où écrivirent Georges Duhamel (1884-1966), Pierre Loti (1850-1923), Edmond Rostand (1868-1918), Paul Valéry (1871-1945), Paul Claudel (1868-1955), François Mauriac (1885-1970), Roger Martin du Gard (1881-1958), Colette (1873-1954) ou encore Sacha Guitry (1885-1957).

Il était un grand animateur de la vie littéraire française et il lia de nombreuses amitiés avec les auteurs, mais aussi plus généralement avec les artistes.

Le fondateur et l'un des premiers donateurs du musée

Membre de la Société Académique, Édouard Champion parvient avec Maurice Garet (1869-1937), à convaincre la municipalité de créer un musée dans l'Hôtel de Ville. Édouard Champion lègue une partie de ses collections personnelles à ce musée, dont une, rassemblant plus de 300 photographies dédiées réalisées entre 1880 et 1938, leur point commun à toutes étant d'être dédiées par leur sujet, présidents, écrivains, artistes, sportifs.... Les photographies les plus nombreuses sont les portraits d'écrivains, puis les gens du spectacle, acteurs, comédiens, danseurs, venus au Touquet ou faisant partie du milieu culturel parisien.

« Je lègue à la Ville du Touquet-Paris-Plage ma collection de portraits dédiés et autres, tous garnissant le bureau que j'occupe à la Mairie du Touquet comme conservateur du Musée, à la condition que tout reste en état à perpétuité [...] »

Édouard Champion, extrait du testament d'Édouard Champion du 27 août 1937

Son activité d'historiographe bénévole pour la Comédie Française dans les années 1930 l'a amené à rencontrer plusieurs actrices. Quelques photographies font aussi écho à ses nombreuses conférences données aux États-Unis. L'ensemble de ces documents photographiques d'un intérêt extraordinaire fut réalisé par les plus grands photographes de l'époque comme Steichen ou l'Atelier Nadar.

Il fait également don de plusieurs œuvres d'artistes remarquables, notamment deux bustes en plâtre d'Antoine Bourdelle (1861-1929), une gravure et un pastel d'Henry de Groux (1866-1930), une gravure d'Eugène Isabey (1803-1886) ou encore une huile sur toile de Sarah Bernhardt (1844-1923).

LE PARCOURS ET LES ŒUVRES EXPOSÉES

Édouard Champion et le musée

À l'occasion de la commémoration du Cinquantenaire de la station, le musée communal est inauguré le 9 juillet 1932. Il voit le jour avec l'engagement conjugué de la Société Académique du Touquet-Paris-Plage et d'Édouard Champion, le fondateur et le premier conservateur. Éditeur d'art parisien, membre de la Société des gens de lettres, historiographe de la Comédie Française, collectionneur ; vice-président de la Société Académique et adjoint au maire du Touquet-Paris-Plage entre 1929 et 1938, Édouard Champion né le 10 octobre 1882 à Paris est une figure remarquable qui anime la vie littéraire et culturelle française. Son amour des livres lui fait créer la bibliothèque municipale de la station balnéaire où il s'installe à la Villa « Golf Cottage » avenue du Golf. Évoluant dans ce milieu artistique parisien et Paris-Plageois, il ne cesse de solliciter les artistes eux-mêmes pour enrichir le musée. Ainsi les peintres établis en nombre sur la côte d'Opale comme Eugène Chigot (1860-1923), Henri Le Sidaner (1862-1939) et les peintres anglo-saxons comme William-Lee Hankey (1869-1952) ou Myron Barlow (1873-1937) sont les premiers à contribuer à la formation de la collection du musée.

Les dons consentis par des collectionneurs sont aussi un aspect des enrichissements du musée et Édouard Champion en est le modèle le plus notable de cette générosité. Il offre un bel ensemble d'œuvres de sa collection personnelle en 1937. On y relève l'aquarelle gouachée *Bal à Étaples* d'Isobel Rae (1860-1940), la peinture *Église d'Étaples* de Lucien Jonas (1880-1947), l'huile sur panneau *La Mer* peinte en Normandie par Sarah Bernhardt (1844-1923) ainsi que deux plâtres d'Antoine Bourdelle (1861-1929). Il décède brutalement le 28 février 1938. Il lègue à la ville du Touquet-Paris-Plage non seulement son fonds d'œuvres d'art mais aussi sa documentation et près de 300 portraits photographiques de personnalités, la plupart dédicacés ; l'ensemble décorait son bureau de conservateur au 3e étage de l'Hôtel de Ville. En août 1939, en hommage à son créateur, la municipalité dirigée par Jules Pouget inaugure une plaque qui baptise officiellement le musée « Édouard Champion ».



Lucien Jonas, *Église d'Étaples*, 1932
Musée du Touquet-Paris-Plage - Édouard Champion
© Musée du Touquet-Paris-Plage - Édouard Champion

L'ami des célébrités



Anonyme, Henri Bordeaux et Édouard Champion, s.d.,
Musée du Touquet-Paris-Plage - Édouard Champion
© Musée du Touquet-Paris-Plage - Édouard Champion



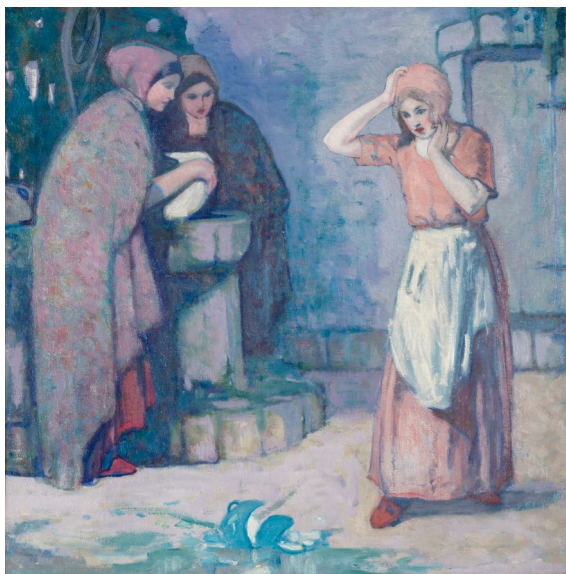
Studio Piaz, Paulette Pax, v. 1936,
Musée du Touquet-Paris-Plage -
Édouard Champion
© Musée du Touquet-Paris-Plage -
Édouard Champion

Édouard Champion est un nom connu et reconnu dans le milieu de l'édition, mais aussi pour les personnalités. On l'a vu, ses nombreux travaux l'ont amené à rencontrer le gotha. Grandement apprécié, il noue de considérables attaches, et sait se faire l'ami de la jet set de l'époque.

Ces amitiés, le musée en garde nombre de traces grâce aux 344 portraits photographiques légués par Edouard Champion lors de sa mort en 1938. Ce don très important témoigne de son attachement envers sa ville de cœur, Le Touquet-Paris-Plage. Cette collection lui vient de son père, Honoré Champion, qu'il étoffa lui-même pendant plusieurs années par les relations mondaines qu'il entretient. Les dédicaces de ces photographies sont le témoin des réels liens tissés avec ces sommités venues de tous les milieux : littéraires, artistiques et politiques de l'époque. Il n'est d'ailleurs pas étonnant de trouver un grand nombre de portraits d'écrivains.

Quand on parle de photographie en 1932 c'est le célèbre "Lunch atop a Skyscraper", représentant un groupe d'hommes assis sur une poutre de construction au 69ème étage dans le ciel de Manhattan qui vient en tête et qui fait partie des photographies les plus célèbres au monde. Mais ici c'est la photographie d'événements, de rencontres qui met à l'honneur Édouard Champion et ses amitiés, nous replongeant dans la belle époque et le faste des célébrités d'antan. Maires, Maharadjahs, etc... se dévoilent au travers des différents tirages.

La première donation



Myron Barlow, *Cruche cassée*, v. 1932
Musée du Touquet-Paris-Plage - Édouard Champion
© Musée du Touquet-Paris-Plage - Édouard Champion



Henri Le Sidaner, *Trois pots de fleur*, 1937
Musée du Touquet-Paris-Plage - Édouard Champion
© Musée du Touquet-Paris-Plage - Édouard Champion

À l'origine, la collection du musée est constituée d'éléments donnés par la Société Académique : le fonds est avant tout historique avec des documents et affiches en l'honneur de la station. Il se compose aussi bien de cartes postales que de photographies. C'est grâce au don personnel du fondateur et aux sollicitations auprès de ses amis artistes que le musée entame son fonds pictural.

C'est ainsi que dès 1932, Edouard Lévêque fait don de plusieurs œuvres ou encore le peintre Henri Le Sidaner qui offre en 1937, entre autres, cinq de ses toiles au Musée. Les peintres français ne sont pas les seuls à s'investir dans la création de ce musée : Chester Hayes, le doyen de la colonie offre certaines de ses toiles, Isobel Rae en 1934 et Myron Barlow également pour ne citer qu'eux. Ces dons témoignent de la volonté de ces artistes de s'ancrer dans le territoire en laissant leurs œuvres dans un musée local.

Le musée profite également de la générosité de collectionneurs, désireux d'enrichir la collection. Ces collectionneurs sont parfois les artistes eux-mêmes qui n'hésitent pas à donner des tableaux d'autres artistes de la colonie d'Étaples. Par exemple, la donation d'Henri Le Sidaner en 1937 compte en tout douze œuvres et pas seulement les cinq de sa composition. La famille des artistes lègue également des œuvres comme le fils d'Eugène Chigot en 1937, année enrichissante pour le musée.

Détour en forêt / Flâneries en ville / Promenade à la plage

Le Touquet-Paris-Plage c'est tout d'abord une terre sauvage. Un triangle de sable qui va voir sa morphologie évoluer. L'histoire débute par les deux phares, une forêt plantée par Maître Daloz à partir de 1856, puis des villas qui pousseront comme des vrais champignons. Le tout donnera la station mais surtout la ville que l'on connaît aujourd'hui.

Mais il est, dans le cœur et la tête des Touquettois, une période bien particulière, celle des années 1930 aussi nommée : « L'Âge d'Or du Touquet-Paris-Plage ». Entrez et découvrez-la.



Francis Edwin Hodge, Bar de la plage et le Grand Hôtel du Touquet, 1929
Musée du Touquet-Paris-Plage - Édouard Champion
© Musée du Touquet-Paris-Plage - Édouard Champion



Cecil Aldin, Le Casino de la Forêt, s.d.
Musée du Touquet-Paris-Plage - Édouard Champion
© Musée du Touquet-Paris-Plage - Édouard Champion



William Samuel Parkyn, Dunes et pins, s.d.
Musée du Touquet-Paris-Plage - Édouard Champion
© Musée du Touquet-Paris-Plage - Édouard Champion

Découverte du siècle passé

Le Touquet-Paris-Plage est un véritable livre d'histoire. Il n'y a pas une année dans la station sans qu'un événement inoubliable ne soit produit. De nombreux documents témoignent de ces animations, tels que les mémoires de la Société Académique du Touquet-Paris-Plage, ou encore plus populaires : *Les Echos mondains*. Le patrimoine mobilier est lui aussi un témoin du passé, il suffit de voir l'engouement autour de certains objets lorsqu'ils sont mis en vente. Parmi eux, ceux qui se rattachent à l'incroyable Royal Picardy, « le plus bel hôtel du monde », sont les plus prisés et recherchés des collectionneurs et amateurs d'histoire locale. Parfois on tombe par hasard sur ces trésors, comme en 2021 à l'Hôtel de Ville, on trouve une petite porte dérobée derrière des bureaux, qui une fois ouverte révèle une surprenante et précieuse cachette, remplie de richesses du siècle passé. Une sélection de ces différents objets retrouvés, mais aussi d'une collection personnelle autour du Royal Picardy inédite, vous est présentée ici.



William E. Plimpton, *Étaples*, 1894,
collection particulière © Xavier Nicostrate

Myron Barlow, *Confidences*
Collection particulière © Xavier Nicostrate

Le Touquet affiché



Maurus, Jardin de la Manche, la mer, la forêt, 1928
Musée du Touquet-Paris-Plage - Édouard Champion
© Musée du Touquet-Paris-Plage - Édouard Champion



Charles Hirlemann, Le Touquet-Paris-Plage, La Mer - La Forêt, 1928
Musée du Touquet-Paris-Plage - Édouard Champion
© Musée du Touquet-Paris-Plage - Édouard Champion

Pour la plupart des peintres qui viennent à Étapes, le séjour s'inscrit dans un processus d'apprentissage qui comporte d'autres voyages : de Barbizon aux côtes bretonnes, de la Hollande au Maroc, en passant par l'Italie. Ainsi, en 1912, Hilda Rix, l'Australienne, Henry Tanner, l'Américain, et Annie Simpson, la Britannique, entreprennent ensemble un périple qui les conduit de l'Espagne au Maroc où ils séjournent quelques semaines à Tanger. Ce voyage témoigne tant de l'attrait pour des modèles et des sujets nouveaux que de l'amitié exceptionnelle entre ces artistes de nationalités différentes.

La Grande Guerre porte un coup fatal à la vie artistique. Comme une ultime apothéose, le Salon des Beaux-Arts de Paris-Plage de 1914 réunit 89 artistes. L'exposition vient à peine d'ouvrir qu'elle doit fermer ses portes. Les peintres regagnent leur pays dans la précipitation, abandonnant leur atelier. Seuls quelques artistes, pour la plupart commissionnés pour documenter le conflit, comme Isobel Rae, restent sur place.

La paix revenue, les sujets balnéaires prennent définitivement le pas sur la représentation de la nature sauvage ou des activités maritimes. Le Touquet des Années Folles se réjouit d'une paix retrouvée et les peintres expriment cette volonté d'apaisement et de joie d'une société qui veut profiter au maximum de la vie, tant qu'elle le peut encore...

AUTOUR DE L'EXPOSITION

LES RENDEZ-VOUS INSOLITES

Murder Party (14 ans et +)

Le musée vous propose de vous transformer en enquêteur !

Sur réservation 48h à l'avance, inscription validée à réception du règlement

Mercredi 6, 20 juillet & 3, 17 août 2022 à 19h30

Visite interactive (6 ans et +)

Parcourez l'exposition en compagnie d'Édouard Champion.

Sur réservation 48h à l'avance, inscription validée à réception du règlement

Vendredi 8 juillet à 15h

Lecture enfant (4 ans et +)

Le musée et ses œuvres deviennent une histoire.

Sur réservation 48h à l'avance, inscription validée à réception du règlement

Vendredi 8, 29 juillet & 19 août 10h

Lecture adulte

Découvrez l'exposition à travers une sélection de textes choisis.

Sur réservation 48h à l'avance, inscription validée à réception du règlement

Vendredi 15 juillet à 15h

Land Art (4 ans et +)

Dans le jardin du musée, initiez-vous en famille au Land Art.

Sur réservation 48h à l'avance, inscription validée à réception du règlement

Vendredi 15 juillet & 5 août à 10h

Enquête à la villa (6 ans et +)

À vous de résoudre la mystérieuse affaire de disparition d'œuvre au musée.

Sur réservation 48h à l'avance, inscription validée à réception du règlement

Vendredi 22 juillet & 12 août à 9h30

Aquarelle en extérieur (16 ans et +)

Une initiation à l'aquarelle vous ouvre à l'évasion dans le jardin du musée.

Sur réservation 48h à l'avance, inscription validée à réception du règlement

Mercredi 13 juillet & 10 août à 15h

Visite 5 sens

Laissez vos sens vous emporter lors de cette visite insolite.

Sur réservation 48h à l'avance, inscription validée à réception du règlement

Vendredi 29 juillet & 26 août à 15h

Musée au jardin (4 ans et +)

De nombreux jeux en accès libre dans le jardin du musée

Vendredi 22 juillet à partir de 14h

Atelier fusain et pastel sèche en extérieur (16 ans et +)

Sur réservation 48h à l'avance, inscription validée à réception du règlement

Mercredi 27 juillet & 24 août à 15h

La programmation est susceptible d'être modifiée.

Retrouvez toute la programmation et les tarifs sur www.letouquet-musee.com

ACTIVITÉS TOUT PUBLIC

Visites guidées

Chaque dimanche et chaque mercredi des vacances en zone B et C à 10h & 11h

Durée : 45 mn. Sur réservation 48h à l'avance, insc. validée à réception du règlement - 2,50€ + droit d'entrée – entrée gratuite le 1^{er} dimanche du mois

Guide du visiteur

Support de visite gratuit pour en savoir plus sur les œuvres et les artistes

POUR TOUTE LA FAMILLE

S'a-musée en famille

DÈS 4 ANS

Chaque lundi des vacances, zone B et C, à 10h

Le musée en s'amusant pour parents et enfants

Sur réservation 48h à l'avance, inscription validée à réception du règlement 5€ par enfant. Gratuit pour les adultes

Les Minis et

4-6 ANS

Petits Chercheurs d'Art

DÈS 7 ANS

Les Minis Chercheurs d'Art : chaque jeudi des vacances de la zone B, à 10h

Les Petits Chercheurs d'Art : chaque jeudi des vacances, zone B et C, à 14h30

Après une visite ludique, les enfants réalisent une création plastique.

Sur réservation 48h à l'avance, insc. validée à réception du règlement - 5€ par enfant. Gratuit pour les adultes

Parcours jeu

DÈS 6 ANS

Disponible gratuitement et idéal pour une visite en famille.

GROUPES & SCOLAIRES



Visites guidées et ateliers

Scolaires, centre de loisirs, centres aérés, colonies de vacances, groupe d'enfants en situation de handicap

Les propositions sont adaptables en fonction de l'âge et du projet pédagogique du groupe.

Sur réservation. Dès 3 ans

4€ par enfant - 2,50€ pour accompagnants

Visites guidées pour les groupes

Groupe de 10 à 25 personnes

Sur réservation, 2,50 € pour accompagnants

Tarif plein

Forfait de 40€ + 2,50€ par personne

Tarif associations touquettoises

Forfait de 20€ + 2,50€ par personne

Tarif groupe à vocation sociale

Forfait de 20€

Médiations hors-les-murs

Sur le territoire de la CA2BM

Sur réservation, forfait 50€ + 5€ par personne

Contacts

Les médiatrices sont à votre écoute.

Emilie Maslo / Emilie Pol

mediation-musee@letouquet.com

La programmation est susceptible d'être modifiée.

Retrouvez toute la programmation et les tarifs sur www.letouquet-musee.com

AUTOUR DE L'EXPOSITION

VISUELS DISPONIBLES POUR LA PRESSE



Francis Edwin Hodge, *Bar de la plage et le Grand Hôtel du Touquet*, 1929
© Musée du Touquet-Paris-Plage - Édouard Champion



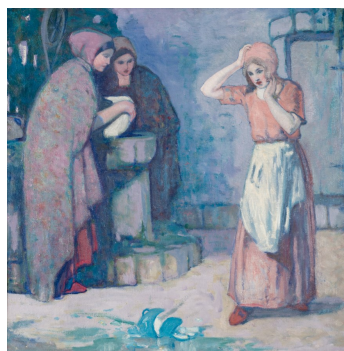
Cecil Aldin, *Le Casino de la Forêt*, s.d.
© Musée du Touquet-Paris-Plage - Édouard Champion



William Samuel Parkyn, *Dunes et pins*, s.d.
© Musée du Touquet-Paris-Plage - Édouard Champion



Sarah Bernhardt, *Mer*, 1875
© Musée du Touquet-Paris-Plage - Édouard Champion



Myron Barlow, *Cruche cassée*, v. 1932
© Musée du Touquet-Paris-Plage - Édouard Champion



Henri Le Sidaner, *Trois pots de fleur*, 1937
© Musée du Touquet-Paris-Plage - Édouard Champion



PECCEU A., *Édouard Champion et le Maharadja de Kapurthala*, s.d.
© Musée du Touquet-Paris-Plage - Édouard Champion



Anonyme, *Henri Bordeaux et Édouard Champion*, s.d.
© Musée du Touquet-Paris-Plage - Édouard Champion



Studio Piaz, *Paulette Pax*, v. 1936
© Musée du Touquet-Paris-Plage - Édouard Champion

LES ASSOCIATIONS PARTENAIRES DE L'EXPOSITION

Société Académique du Touquet-Paris-Plage



En 1906, Maurice GARET, avoué à la Cour d'Appel d'Amiens, membre de diverses sociétés littéraires et artistiques picardes, déjà fondateur en 1894 de la Société des Rosati Picards, décide avec quelques amis de créer la *Société Académique de Paris-Plage* puis du *Touquet-Paris-Plage* après la loi de 1912 érigeant Paris-Plage en commune. La Société se compose de membres titulaires et de membres honoraires. Le nombre des membres titulaires est limité à vingt-cinq (il passera à trente-six en 1930).

La déclaration est faite à la Sous-préfecture de Montreuil-sur-Mer et publiée au Journal Officiel du 16 août 1906.

L'objet de la Société est clairement défini dans l'article 2 de ses statuts :

« *La Société a pour but de s'occuper de Sciences, Lettres ou Arts ayant trait à la région paris-plageoise ; de constituer des archives locales et de veiller à leur conservation ; de recueillir tous les éléments et documents pouvant servir à l'Histoire de Paris-Plage et du Touquet ; de faire ou de susciter toutes œuvres utiles au bon renom du pays* ». Édouard Lévêque, très impliqué dans la vie de la Société en sera le Président pour trois mandats de trois ans.

La Société (dont le siège se situe à la Maison des Phares) fait paraître sous le titre « Mémoires » les communications et conférences produites par ses membres. Elle participe à de nombreuses recherches (particuliers, services municipaux, médias régionaux et nationaux) et collabore activement avec le Musée quand le thème des expositions s'y prête.

Archipop



Initié en 2003, le projet ARCHIPOP a pour mission de collecter, sauvegarder, documenter et valoriser les archives privées filmées sur le territoire régional des Hauts de France.

★ D'autres images, d'autres regards...

C'est à partir de ces films de la vie familiale, du travail, des vacances, des voyages, des rites populaires, des journaux filmés, qu'Archipop offre un point de vue unique sur la vie de nos territoires, sur ces années marquées par tant de transformations sociales et politiques.

Archipop et la Ville du Touquet-Paris-Plage ont mis en place un partenariat pour collecter et valoriser les films sur le territoire de la ville et pouvoir ainsi proposer un regard sur cette mémoire singulière et inédite. Les archives privées filmées sont des films considérés comme inédits. Ils relèvent principalement de la sphère privée : films de famille, films amateurs. Mais ce sont aussi des films d'entreprises, d'institutions et d'associations. Ces films ont la particularité d'apporter un regard personnel sur l'histoire et l'évolution de notre territoire . Ils proposent des points de vue pertinents sur les événements de la vie sociale : les cérémonies, les événements politiques et sociaux, le travail, les traditions, les rites et les spécificités culturelles et culturelles. Il s'agit principalement de films pellicule (8mm, Super 8, 9,5mm, 16mm) mais aussi de vidéos sur supports magnétiques (VHS, Hi8, MiniDV...) projections et œuvres picturales vous attendent... Une visite riche en découvertes !

Contacts

contact@archipop.org — 03 44 22 60 55
www.archipop.org

LE MUSÉE DU TOUQUET-PARIS-PLAGE ÉDOUARD CHAMPION

L'HISTOIRE DU MUSÉE



© Musée du Touquet-Paris-Plage - Édouard Champion

1932 : Le musée à l'Hôtel de Ville du Touquet

À l'occasion de la commémoration du cinquantenaire de la station, le Musée du Touquet-Paris-Plage est inauguré le 9 juillet 1932. Il voit le jour avec l'engagement conjugué de la Société Académique du Touquet-Paris-Plage et d'Édouard Champion, le fondateur et premier conservateur.

« J'ai l'honneur de vous présenter un essai du Musée du Touquet-Paris-Plage. [...].
Il prouve, du moins, qu'on peut réussir avec le temps et la générosité des donateurs, en particulier de notre Société Académique [...]. »

Édouard Champion, extrait du discours inaugural du 9 juillet 1932

1989 : Un nouveau musée à la Villa Way Side

C'est à partir de 1989 que le conservateur Jean Couppé transfère les collections à la Villa Way Side, espace mieux adapté qui est inauguré après deux années de travaux. Cette villa est construite dans un style anglo-normand en 1925 par l'architecte Henri Léon Bloch. Situé en plein cœur de la forêt, le musée offre un parcours atypique au gré des pièces ornées de boiseries et à l'ambiance chaleureuse.

Ses collections se constituent de témoignages artistiques de l'histoire de la station, d'œuvres des peintres de la Colonie d'artistes d'Étaples ou encore de portraits photographiques. En 1991, le Musée prend une orientation vers l'art moderne et la création contemporaine. Les actions auprès de nouveaux publics se développent à partir de l'année 2000 notamment à travers la création d'un service des publics, et le **Musée se voit attribuer le label Musée de France en 2002.**

LES COLLECTIONS

Peintures et collections graphiques de la fin XIX^e au début du XX^e siècle

Cette collection renvoie à la création de Paris-Plage et à l'attractivité touristique du Montreuillois, alors desservi par le Chemin de fer depuis Paris. Les affiches anciennes, les représentations d'Édouard Lévêque, fondateur de l'appellation « côte d'Opale » constituent de nombreux témoignages. **Une des œuvres phares du musée est Berck, le rivage, 1881, peinture d'Eugène Boudin** [ill. ci-contre].



© Musée du Touquet-Paris-Plage - Édouard Champion

La colonie des peintres d'Étaples est bien représentée avec des œuvres d'Henri Le Sidaner (1862-1939), d'Eugène Chigot (1860-1923), d'Henri (1860-1941) et Marie Duhem (1871-1918) mais aussi des artistes étrangers comme les Américains Eugène Vail (1857-1934) et Chester Hayes (1867-1947), l'Australienne Isobel Rae (1860-1940) ou le Norvégien Frits Thaulow (1847-1906).

Photographies anciennes et contemporaines



© Musée du Touquet-Paris-Plage - Édouard Champion

La collection Champion est notamment constituée de **plus de 300 portraits photographiques** dédiés. Au début du XX^e siècle, Steichen, les Studio Piaz, Manuel Frères, ou Nadar immortalisent **Rodin, Cocteau, Pagnol, Lucienne Boyer** [ill. ci-contre] et plusieurs personnalités qui fréquentèrent la station comme Serge Lifar ou Edouard Champion lui-même. Le musée a également acquis en 2007 un album photographique d'Édouard Lévêque (1857-1936) en deux tomes : *La vie Paris-Plageoise 1895-1896* et *Vues diverses 1895*.

De 2000 à 2006, **6 résidences photos ont été organisées**. En 2010, le musée organise l'exposition *Portraits de célébrités d'hier à aujourd'hui*, autour des photographies de la collection Champion et du Studio Harcourt, puis offre une carte blanche au photographe Frédéric Lefever en 2013.

Art moderne et contemporain

L'orientation vers l'art moderne et contemporain s'est amorcée en 1991 avec la programmation régulière d'expositions dédiées qui ont permis de constituer un fonds autour de grandes orientations : *Atelier de la Monnaie* à Lille, etc. Grâce à la politique d'expositions et d'acquisitions ensuite perpétuée et aux dons d'œuvres, comme **l'importante donation d'André Le Bozec en 2016** ou celles d'artistes comme Claude Viallat (né en 1936), Peter Klasen (né en 1935), Speedy Graphito (né en 1961), Gérard Guyomard (né en 1936) ou Bernard Pras (né en 1962), le musée possède aujourd'hui un ensemble éclectique d'art moderne et contemporain français de la seconde moitié du XX^e siècle. Ce fonds permet au musée d'aborder aussi bien l'abstraction lyrique que géométrique ou encore l'art concret que la *Figuration Libre*. De plus, le musée a en dépôt une collection privée exceptionnelle **représentative des plus grands artistes français des années 1950 à 1970**, notamment associés à la *Seconde Ecole de Paris*.

Le musée s'ouvre également à l'art contemporain et à la création à travers des partenariats (F.R.A.C Hauts-de-France, association *Welchrome*), et des résidences d'artistes.

LE TOUQUET-PARIS-PLAGE, NATURE ET ÉLÉGANCE

UNE STATION ENTRE MER ET FORÊT



© Office de tourisme du Touquet-Paris-Plage



Sur la Côte d'Opale, la station du Touquet-Paris-Plage se niche entre mer et forêt. D'un côté, une plage de sable fin à perte de vue, de l'autre une ville élégante et authentique nichée au cœur d'un écrin de nature exceptionnel : **idéalement située entre Paris, Londres et Bruxelles, le Touquet-Paris-Plage vous charme par ses multiples facettes.**

Hippolyte de Villemessant, directeur du Figaro et ami d'Alphonse Daloz, alors propriétaire du domaine, donne le nom de « Paris-Plage » annonciateur d'une vocation nouvelle. L'attrait touristique de la station ne se dément pas : les nombreux hôtels et villas qui donnent aujourd'hui encore un charme inimitable à la station sont construits de la fin du XIXe siècle jusqu'aux Années folles. Entre mer et forêt, le style Touquettois moderne s'affirme comme un véritable art de vivre.

Fort d'une **histoire prestigieuse**, le Touquet s'est construit au fil des décennies autour de valeurs emblématiques : **élégance, authenticité, nature, famille, sports...** La station cherche aujourd'hui à les intégrer à une dynamique innovante à la découverte de son patrimoine historique et naturel.

Atelier Boulier, Paris-Plage, Le Touquet, 1905
Musée du Touquet-Paris-Plage
© Bruno Jagerschmidt



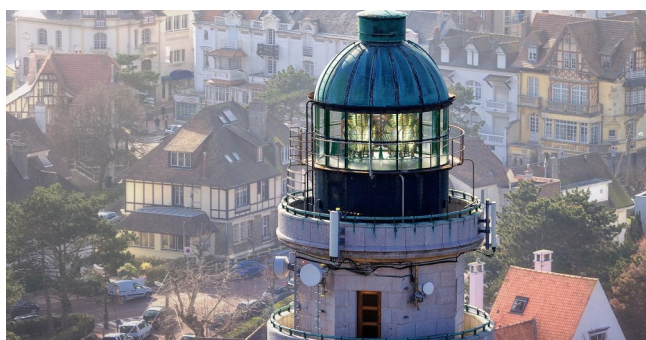
LA PERLE DE LA CÔTE D'OPALE

Dès la fin du XIX^e siècle, les lumières particulières du Touquet-Paris-Plage et de la Côte d'Opale séduisent des artistes du monde entier. Les peintres de la colonie d'Étaples leur rendent hommage et ont contribué à définir le Touquet avant tout pour sa lumière si particulière. Cette attraction lumineuse n'a jamais cessé d'agir sur les artistes tels qu'**Eugène Boudin, Eugène Chigot, Henri Le Sidaner, Jean Dubuffet** ou encore le célèbre photographe **Peter Lindbergh**. Cette aura artistique s'est étendue également aux écrivains tels que Maxence Van der Meersch, Somerset Maugham, Ian Fleming ou Grégoire Delacourt, aux musiciens tels que Maurice Ravel ou Serge Gainsbourg, et aux acteurs comme Sarah Bernhardt, Philippe Noiret,...

Véritable écrin de l'élégance, Le Touquet-Paris-Plage continue à rayonner en attirant toujours aujourd'hui des personnalités de premier ordre.



Musée du Touquet-Paris-Plage - Édouard Champion
© Bénédicte Lhomme



Phare du Touquet-Paris-Plage
© Jean-David Hestin

PARADIS DES SPORTS ET DE LA CULTURE

Sportifs chevronnés ou amateurs n'ont que l'embarras du choix au Touquet-Paris-Plage : golf, tennis, sports nautiques, équitation... La station propose également des activités originales comme le Padel (un dérivé du tennis) et le wakeboard sur un bassin de plus de 100 mètres de long, unique au nord de Paris !

Mais **Le Touquet-Paris-Plage est aussi le paradis de la culture** : le Salon du Livre, le Winter Jazz Festival, les Pianos Folies, les Nuits Baroques, Musica Nigella, ... **De nombreux événements séduisent toutes les générations grâce à une programmation variée.** Festival d'art ou de musique, spectacles, concerts, ou encore compétitions sportives, il y en a pour tous les goûts et toute l'année.

INFORMATIONS PRATIQUES

CONTACTS

Adresse : Angle de l'avenue du Golf et de l'avenue du Château
62520 Le Touquet-Paris-Plage

Informations et réservations :

Tél. : 03 21 05 62 62 / www.letouquet-musee.com



HORAIRES

Du 2 juillet au 6 novembre : ouvert tous les jours sauf le mardi

Juillet-août : 10h-12h30 14h-18h30

Septembre-novembre : 14h-18h

Matinées réservées aux groupes et scolaires

TARIFS

4 € / 2,50 € pour les professionnels du tourisme (hôtellerie, office de tourisme, commerciaux, musées, ARDT, CRT), enseignants, demandeurs d'emploi, accompagnants des personnes en situation de handicap, personnes encadrant un groupe (enseignants, parents, animateurs, etc.), étudiants de plus de 26 ans.

Gratuit pour les - 26 ans, personnes en situation de handicap, porteurs de la carte ICOM

**Gratuit pour tous : chaque premier dimanche du mois,
lors de la Nuit Européenne des Musées et pour les Journées Européennes du Patrimoine.**

Les *Minis* et les *Petits Chercheurs d'Art* (ateliers jeune public) : 5 €

S'a-musée en famille : 5€ par enfant - gratuit pour les adultes accompagnant

Billet couplé musée/phare : 8 €

Scolaires : 4€ par enfant – tarif réduit de 2,50€ pour les accompagnateurs

Visites guidées : 2,50€ + droit d'entrée

Visites guidées pour groupes (10 à 25 personnes)

Tarif plein : 40€ + 2,50€ par personne

Tarif associations touquettoises : 20€ + 2,50€ par personne

Tarif groupe à vocation sociale : 20€

Contact presse :

Virgile GAVEL

communication-musee@ville-letouquet.fr

03 21 05 62 62