



LUMIÈRE
D'OPALE

LES PEINTRES ÉTRANGERS
DE LA COLONIE D'ÉTAPLES (1880-1920)

MUSÉE DU TOUQUET-PARIS-PLAGE
DU 23/10/2021 AU 22/05/2022

DOSSIER DE PRESSE

16/02/22



Charles Hayes, Dunes ou Le Croc, 1932, collection Musée du Touquet-Paris-Plage © Xavier Nicolatrie



Pas-de-Calais
Le Département



- Nature & Elegance -
LE TOUQUET
PARIS-PLAGE

•3 hauts-de-france



CO
Côte d'Opale

Vernissage de l'exposition
Vendredi 22 octobre à 18h30

Contact presse :

Virgile Gavel

Chargé de communication

au Musée du Touquet-Paris-Plage - Édouard Champion

03 21 05 62 62

communication-musee@ville-letouquet.fr

www.letouquet-musee.com

23 OCTOBRE 2021 - 22 MAI 2022

L'EXPOSITION P.4-11

Présentation **P.4**

Un autre regard, les peintres étrangers
de la colonie d'Étaples **P.5**

Jean-Claude Lesage

Le parcours et les œuvres exposées **P.6-11**

AUTOUR DE L'EXPOSITION P.12-17

Le catalogue **P.12**

Les événements et activités **P.12-13**

Les lieux culturels partenaires de l'exposition **P.14-15**

Chemin des Peintres de la côte d'Opale **P.15**

Visuels disponibles pour la presse **P.16-17**

LE MUSÉE DU TOUQUET-PARIS-PLAGE P.18-19

Les peintres de la côte d'Opale
au Musée du Touquet-Paris-Plage **P.18**

Marie-Françoise Bouttemy

Les collections **P.19**

LE TOUQUET-PARIS-PLAGE, NATURE ET ÉLÉGANCE P.20-21

Une station entre mer et forêt **P.20**

La perle de la Côte d'Opale **P.21**

Paradis des Sports et de la Culture **P.21**

INFORMATIONS PRATIQUES P.22

L'EXPOSITION

DE NOMBREUX ARTISTES DE TOUS HORIZONS

Les peintres étrangers de la colonie d'Étaples forment un ensemble remarquable du fonds historique des collections du Musée du Touquet-Paris-Plage - Édouard Champion. À travers plus de 70 œuvres issues de ses collections, mais aussi de celles d'institutions publiques et de particuliers, « Lumière d'Opale » invite le public à la rencontre d'artistes peintres étrangers, pionniers sur le territoire. Pour cette exposition, la Ville du Touquet-Paris-Plage s'associe au programme de valorisation des peintres de la côte d'Opale initié par le Département du Pas-de-Calais.

À la fin du XIX^e siècle, la construction des premières lignes de chemin de fer, les grands travaux parisiens et le coût de la vie poussent certains peintres à quitter la capitale. En quête de nature et d'authenticité, ils trouvent de nouvelles sources d'inspiration en région. De ces migrations naissent de véritables courants picturaux, ainsi la célèbre école de Pont-Aven en Bretagne. Sur les côtes de la Manche, la colonie d'Étaples, qui se construit autour des figures emblématiques de Le Sidaner et de Chigot, apparaît comme la plus importante. En quelques années, des artistes de tous horizons s'y retrouvent : les Anglais Lee Hankey, Hodge, Hughes-Stanton..., les Australiens Bunny, Rae, Quinn, Rix-Nicholas..., les Américains Bohm, Couse, Hayes, Koopman..., ou encore le Norvégien Thaulow.

Ensemble ils forment un foyer cosmopolite et dense : plus de 200 artistes sont recensés ! Ils découvrent de nouveaux sujets qu'ils croquent sur le vif : les longues plages et les dunes de sable, les activités du port de pêche d'Étaples, les paysages champêtres de l'arrière-pays. La vie bon marché et le Salon de la Société des Amis des Arts qui se déroule à Étaples, puis au Touquet-Paris-Plage à partir de 1896, assurent aux peintres des conditions de vie et de travail favorables. C'est cette exceptionnelle aventure artistique des années 1880-1920, connue aux quatre coins du globe, qui est vous contée dans l'exposition « Lumière d'Opale ».

Commissaires de l'exposition : Marie-Françoise Bouttemy et Jean-Claude Lesage



Georges Ricard-Cordingley, *Le Port de Boulogne - Clair de lune, 1899*
Collection particulière © Xavier Nicostrate

UN AUTRE REGARD, LES PEINTRES ÉTRANGERS DE LA COLONIE D'ÉTAPLES

Par Jean-Claude Lesage - extraits du catalogue

Paris, capitale des arts

Vers 1880, Étaples vit arriver des peintres qui s'installèrent dans la localité et dans les villages environnants. Lorsque la région étaploise avec Trépiéd, Le Touquet, Camiers et Montreuil voit séjourner plusieurs centaines de peintres, on peut s'interroger sur les motifs de leur venue. La motivation première de leur arrivée en France est la formidable attraction exercée par Paris, capitale mondiale des arts au XIX^e siècle.

Étaples, paradis des peintres

Dès son arrivée en gare, le voyageur est accueilli par des porteurs qui le conduisent sur la Grand Place à l'hôtel loos, première étape avant de trouver un studio rue du Bac, puis un logement chez Pannier. L'hôtel devient le quartier général des artistes – un peu comme la pension Gloanec à Pont-Aven, loos est accueillant et accepte aussi les paiements en nature. Il n'est que de voir les murs de la salle à manger de l'hôtel où les tableaux sont accrochés à touche-touche. Certains même, tels les *Quatre saisons* de Schultzberg occupent un espace spécifique du soubassement au plafond. Dans ce microcosme règne une belle convivialité, visible dans les manifestations de l'association des *Picardians Painters* réunissant Australiens, Américains et Anglais pour un bal costumé, un anniversaire ou un banquet en l'honneur d'un membre distingué dans une exposition. Ainsi de 1880 à 1930, soit pendant près d'un demi-siècle, on peint à Étaples. Pendant la période la plus active, de 1880 à 1914, on organisa des expositions. La première fut initiée par deux peintres amis, Eugène Chigot et Henri Le Sidaner, en 1892 avec la Société des Amis des Arts.

« Cette fréquentation fit d'Étaples, en toute objectivité, la plus importante colonie de peintres sur les côtes de la Manche à l'aube du XX^e siècle. »

La vague anglaise « Paris-plaging »

La proximité aidant, les Anglais ont été les premiers étrangers à venir peindre sur les côtes du Pas-de-Calais. Faut-il rappeler les plus illustres d'entre eux ? William Turner et Richard Parkes Bonington. En France, nous sommes sous la Restauration. Et il faudra attendre la fin du siècle pour que les Anglais se manifestent en plus grand nombre. Ils n'échappent pas, bien entendu, à l'attrait de Paris et de sa vie artistique. Et lorsque ferment pour l'été toutes les vénérables institutions, académies, salons etc., on s'en vient peindre sur le motif « in Picardy » selon la désignation qu'ils affectionnent.

LE PARCOURS ET LES ŒUVRES EXPOSÉES

Un corps à corps avec le paysage

Au début du XIX^e siècle, les Britanniques sont les premiers à renouveler la peinture de la nature en portant leur attention sur les ciels, les nuages, les lumières. Cet intérêt pour les effets atmosphériques est lié aux prémices de la météorologie. Les maîtres anglais influencent les premiers peintres australiens et américains, en quête d'un art purement national. Pour des pays à l'échelle de continents, rien ne saurait mieux magnifier la grandeur, la noblesse ou la puissance que le cours infini des fleuves, les rochers déchiquetés des montagnes et la fureur des torrents et des chutes.

Parallèlement en France, une nouvelle génération de peintres dits naturalistes s'attachent à représenter l'authenticité de la vie à la campagne. Dès 1850, une toile de Jean-François Millet arrive à Boston et introduit avec succès les États-Unis au foyer des peintres de Barbizon.

Le tube de peinture, commercialisé en France à partir de 1859, révolutionne la technique artistique en rendant possible, avec le chevalet portatif, la peinture en plein air. Ainsi ce ne sont plus des images repensées, de mémoire ou d'après croquis, que certains artistes représentent, mais instantanément ce qu'ils voient et la manière dont ils le voient. Au-delà de la réalité, la représentation est influencée par leurs propres impressions sur le visible.

À partir des années 1880, les peintres étrangers de la colonie d'Étapes s'exercent en plein air aux côtés d'autres artistes qui les confortent ou permettent leur évolution stylistique. Mais toujours ils oscillent entre ces deux grands courants, entre réalisme austère et variations lumineuses, proposant parfois des synthèses audacieuses.



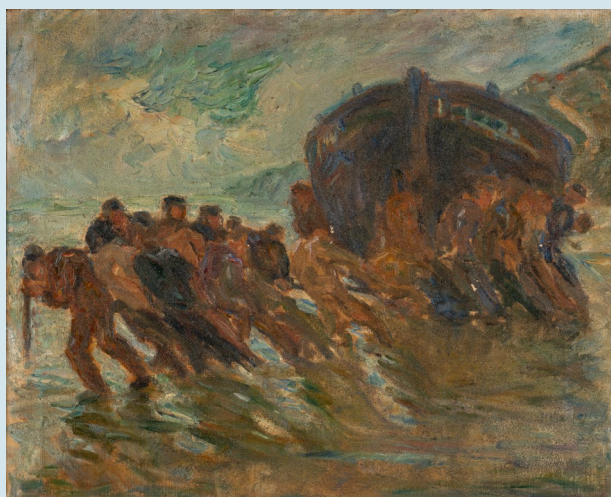
Frits Thaulow, *Camiers, maisons au bord de l'étang*, 1892
Musée du Touquet-Paris-Plage © Bruno Jagerschmidt

L'œuvre *Dunes* ou *Le Croc* de Chester Hayes a été restaurée grâce au mécénat de l'association MAC Touquet - Musées Art et Culture Le Touquet-Paris-Plage.



Chester Hayes, *Dunes* ou *Le Croc*, 1932,
Musée du Touquet-Paris-Plage © Xavier Nicostrate

Peuple de terre et de mer



Augustus Koopman, *L'Effort*
Musée de la Marine d'Étaples © Xavier Nicostrate



Annie Louise Simpson, *La Grand'Place d'Étaples, vers 1905*
Musée Quentovic, Étaples © Ville d'Étaples-sur-Mer

Séduits par le caractère sauvage et la luminosité de la côte, les peintres à la recherche d'authenticité trouvent en bord de mer une animation offrant de multiples sujets de tableaux. Autour des années 1890, l'homme et son cadre de vie semblent l'emporter sur le paysage pur.

Beaucoup de compositions s'inspirent en grande partie des activités maritimes : mise à l'eau d'un navire, débarquement du poisson, pêcheuses de crevettes..., et des activités du port : la halle aux poissons, les scènes de marché. Au marché, la foule, les tenues vestimentaires locales, les étals bien fournis constituent des sujets dans le goût de l'époque. Mais la formule picturale qui assure à l'artiste la vente de son œuvre ne le soustrait pas à sa conscience sociale, qui s'exprime souvent avec force dans les représentations de la vie quotidienne. Par leurs mises en scène, elles révèlent la dureté du travail des marins et de leurs familles, en plaçant progressivement l'être humain au-devant de la scène.

Au-delà d'une source d'inspiration commune, les artistes étrangers partagent leur approche de la lumière et la composition de certaines de leurs toiles se font écho. Souvent, ils se rejoignent aussi dans le choix du grand format, habituellement réservé aux sujets historiques, religieux ou mythologiques, pour peindre l'ordinaire du peuple.

Visages familiers



Paul Edmund Graf, *Portrait d'Henri Le Sidaner dans son atelier*, 1891
Musée du Touquet-Paris-Plage © Xavier Nicostrate



Chester Hayes, *Matelote d'Étaples*, 1932
Musée du Touquet-Paris-Plage © Xavier Nicostrate

Historiquement la plupart des portraits sont des commandes, rendant compte de la position sociale du modèle autant que de son apparence. Il est donc requis que le modèle ait les moyens financiers, mais aussi le statut social qui justifie sa représentation.

La société bourgeoise du XIX^e siècle en est particulièrement friande. À partir des années 1850, avec l'industrialisation progressive, l'imaginaire du travailleur commence à être questionné tant en littérature qu'en peinture. Petit à petit le portrait s'ouvre au grand absent de la peinture des siècles précédents : le peuple.

C'est l'une des grandes forces des portraits réalisés par les peintres étrangers de la côte d'Opale. En s'intéressant sincèrement aux populations du littoral qu'ils côtoient, ils offrent un témoignage ethnographique, un rendu fidèle de la condition sociale et de l'expérience de vie de leur sujet. Parfois, ils intègrent leurs modestes modèles dans leur environnement quotidien : les rues de la ville, le marché, le port, un intérieur. Dans ce cas, le décor participe autant que le portrait à la caractérisation de l'individu représenté.

Les peintres recherchent l'exactitude dans l'évocation des lieux, mais aussi dans la description de la personne, révélant parfois une profonde intensité psychologique. Colère, fierté, lassitude, solitude... : la représentation attentive de l'expression du modèle véhicule des sentiments destinés à toucher le spectateur. Ainsi derrière une apparente objectivité, par l'empathie qu'il suscite, le portrait familial de la population maritime est l'un des premiers vecteurs d'une émotion collective.

Au rythme des traditions religieuses

Dans les pays catholiques occidentaux, et notamment en France, le milieu du XIX^e siècle est marqué par un nouvel élan religieux. Il conforte la foi traditionnelle face, entre autres, à l'accélération de l'exode rural et de l'urbanisation qui favorisent le déracinement et le déclin des pratiques religieuses. Pour sensibiliser les foules, l'Église privilégie une dévotion démonstrative alimentée par un climat de miracles et de grandes fêtes liturgiques : bénédiction des blés, processions. Ce sont ces fêtes populaires et cette dévotion démonstrative que les peintres étrangers de la colonie d'Étaples vont essentiellement choisir de représenter.

Ils arrivent en effet sur une terre où, depuis des siècles, la population, de la côte à l'arrière-pays, manifeste sa foi profonde et son attachement à l'Église. L'enseignement religieux y tient un rôle primordial dans l'éducation de la jeunesse. Ils y découvrent des cultes anciens et locaux très vivaces, comme celui de saint Josse, protecteur des marins. Le particularisme religieux qui les surprend, les intrigue ou les fascine est ainsi le sujet de nombreuses toiles où les grandes fêtes religieuses, les traditions et le folklore se mêlent. Il est également à noter que les artistes étrangers s'attachent à représenter avec récurrence certains monuments, lieux de l'expression de la dévotion : l'église Saint-Michel et le calvaire d'Étaples tout particulièrement.



Isobel Rae, *Les Rogations*

Musée du Touquet-Paris-Plage © Bruno Jagerschmidt

Un temps suspendu

Les tableaux comme les dessins des artistes étrangers qui se sont installés durablement à Étapes montrent une amitié sans faille entre eux, une forte imprégnation du milieu et une connivence avec la population locale. Cela se ressent particulièrement dans ces scènes intimistes, composées en intérieur ou en extérieur, dans lesquelles le temps semble suspendu. Comme enveloppés de silence et de sérénité, par leur attitude, les personnages pensifs expriment sagesse ou mélancolie. Parfois encore, le peintre semble les avoir surpris dans l'intimité d'une confidence, dans la solitude d'un instant de recueillement.

Dans ces représentations pleines d'intériorité et d'une séduisante étrangeté, le style des artistes et leurs influences respectives diffèrent. Chez Myron Barlow, l'influence de la peinture hollandaise du XVII^e siècle, en particulier de Johannes Vermeer, est indiscutable ; chez Walter Gay, on retrouve le naturalisme d'un Jean-François Millet qu'il côtoya à Barbizon ; chez Frank O'Meara, on note l'influence de la mélancolie préraphaélite et des paysages de Mortefontaine de Camille Corot ; chez Elizabeth Nourse, on remarque l'influence de la peinture impressionniste dans son traitement des effets colorés de la lumière. Mais tous sont unis par la recherche d'une vérité dénuée d'artifices. Ces œuvres sincères relèvent d'une même sensibilité aux gestes simples du quotidien, aux instants de tendresse saisis sur le vif.



William E. Plimpton, *Étapes*, 1894,
collection particulière © Xavier Nicostrate



Myron Barlow, *Confidences*
Collection particulière © Xavier Nicostrate

Un peu plus tard, un peu plus loin



William S. Horton, *Enfants sur la plage - Jeux d'eau*, vers 1914, collection particulière © Xavier Nicostrate



Annie Louise Simpson, *Paysage marocain*, 1912
Musée du Touquet-Paris-Plage © Xavier Nicostrate

Pour la plupart des peintres qui viennent à Étapes, le séjour s'inscrit dans un processus d'apprentissage qui comporte d'autres voyages : de Barbizon aux côtes bretonnes, de la Hollande au Maroc, en passant par l'Italie. Ainsi, en 1912, Hilda Rix, l'Australienne, Henry Tanner, l'Américain, et Annie Simpson, la Britannique, entreprennent ensemble un périple qui les conduit de l'Espagne au Maroc où ils séjournent quelques semaines à Tanger. Ce voyage témoigne tant de l'attrait pour des modèles et des sujets nouveaux que de l'amitié exceptionnelle entre ces artistes de nationalités différentes.

La Grande Guerre porte un coup fatal à la vie artistique. Comme une ultime apothéose, le Salon des Beaux-Arts de Paris-Plage de 1914 réunit 89 artistes. L'exposition vient à peine d'ouvrir qu'elle doit fermer ses portes. Les peintres regagnent leur pays dans la précipitation, abandonnant leur atelier. Seuls quelques artistes, pour la plupart commissionnés pour documenter le conflit, comme Isobel Rae, restent sur place.

La paix revenue, les sujets balnéaires prennent définitivement le pas sur la représentation de la nature sauvage ou des activités maritimes. Le Touquet des Années Folles se réjouit d'une paix retrouvée et les peintres expriment cette volonté d'apaisement et de joie d'une société qui veut profiter au maximum de la vie, tant qu'elle le peut encore...

AUTOUR DE L'EXPOSITION

LE CATALOGUE DE L'EXPOSITION

Cette publication est réalisée en français dans le cadre de l'exposition.

Retrouvez les textes originaux de Marie-Françoise Bouttemy, attachée principale de conservation et de Jean-Claude Lesage, historien de l'art.



LUMIÈRE D'OPALE

LES PEINTRES ÉTRANGERS DE LA COLONIE D'ÉTAPLES (1880-1920)

Conception : Aprim & Henry, Belle Image

76 pages

ISBN : 978-2-9580069-0-7

Prix : 15 €

Disponible à la boutique du musée

LES RENDEZ-VOUS INSOLITES

Murder Party

Le musée vous propose de vous transformer en enquêteur !

Sur résa, insc. validée à réception du règlement
Mercredi 27 octobre et 3 novembre 2021, 9, 23 février, 13 & 27 avril 2022 à 19h

Visite « D'art et d'amour »

L'amour est à l'honneur au musée!

Sur résa, insc. validée à réception du règlement
Lundi 14 février 2022 à 18h

Lecture enfant

Viens découvrir l'histoire des peintres de la côte d'Opale !

Sur résa, insc. validée à réception du règlement
Vendredi 29 octobre 2021, 18 février & 22 avril 2022 à 10h

Visite « Mémoires d'artistes »

Qu'est-ce que les peintres ont à vous dire ? Tendez l'oreille et parcourez l'exposition en leur compagnie!

Sur résa, insc. validée à réception du règlement
Mercredi 22, 29 décembre 2021, 16 février, 2 mars, 20 avril & 4 mai 2022 à 15h

Lecture adulte

Découvrez l'exposition à travers une sélection de textes choisis.

Sur résa, insc. validée à réception du règlement
Vendredi 5 novembre 2021, 4 mars & 6 mai 2022 à 15h

Nuit européenne des Musées

Entrée et animations gratuites
Samedi 14 mai 2022

La programmation est susceptible d'être modifiée.

Retrouvez toute la programmation et les tarifs sur www.letouquet-musee.com

ACTIVITÉS TOUT PUBLIC

Visites guidées

Chaque dimanche (sauf 27 fév. & 1^{er} mai 2022),
chaque mercredi des vacances en zone B et C
à 10h & 11h

*Durée : 45 mn. Sur réservation, insc. validée à
réception du règlement - 2€ + droit d'entrée –
entrée gratuite le 1^{er} dimanche du mois*

Guide du visiteur

Support de visite gratuit disponible
en français et en anglais

POUR TOUTE LA FAMILLE

S'a-musée en famille

DÈS 4 ANS

Chaque lundi des vacances, zone B et C, à 10h

Le musée en s'amusant pour parents et enfants

*Sur résa, insc. validée à réception du règlement
5€ par enfant. Gratuit pour les adultes*

Les Minis et

4-6 ANS

Petits Chercheurs d'Art

DÈS 7 ANS

**Les Minis Chercheurs d'Art : chaque jeudi
des vacances de la zone B, à 10h**

**Les Petits Chercheurs d'Art : chaque jeudi
des vacances, zone B et C, à 14h30**

Après une visite ludique, les enfants
réalisent une création plastique.

*Sur réservation, insc. validée à réception du
règlement - 5€ par enfant. Gratuit pour les adultes*

Parcours jeu

DÈS 6 ANS

Disponible gratuitement et idéal pour une
visite en famille.

Gratuit



GROUPES & SCOLAIRES

Système de réservation en ligne

Pour simplifier le traitement des demandes,
le musée vous invite à vous préinscrire.
Rendez-vous dans l'espace « groupes
& scolaires » de notre site internet, et
suivez les étapes.

Pour plus d'informations, il est également
possible de joindre l'équipe de médiation.

Contact : Emilie Maslo / Marie Babo
mediation-musee@letouquet.com

Visites guidées et ateliers pour les groupes scolaires, public du champ social et handicap

Les propositions sont adaptables en fonction
de l'âge et du projet pédagogique de la classe.

Visite uniquement sur réservation. Dès 3 ans
**Modalités de visite adaptées aux
mesures sanitaires**

Visites guidées pour les groupes constitués

*Sur réservation, pour 10 à 25 personnes
60/80€ par groupe, droit d'entrée compris*
**Modalités de visite adaptées aux
mesures sanitaires**

La programmation est susceptible d'être modifiée.

Retrouvez toute la programmation et les tarifs sur www.letouquet-musee.com

AUTOUR DE L'EXPOSITION

LES LIEUX CULTURELS PARTENAIRES DE L'EXPOSITION

Le Département du Pas-de-Calais



Le Département du Pas-de-Calais possède une riche collection d'œuvres des peintres de la Côte d'Opale datant de la fin XIXe et du début du XXe siècle. Depuis 2012, nombre d'expositions ont été organisées à la Maison du Port départemental d'Étaples. Monographiques ou thématiques, elles ont ainsi présenté les différents foyers artistiques du littoral à l'instar de celui d'Étaples-sur-Mer : Myron Barlow en 2012, Henri Le Sidaner en 2014, « Métamorphose(s) : le port d'Étaples entre passé et avenir » en 2019 ou encore « Intimité(s) : les peintres de la Côte d'Opale » en 2020.

Cette collection constitue le ferment d'une identité culturelle commune que chacun, grâce aux actions de développement culturel menées par le Département, peut s'approprier. Les expositions, gratuites, sont ainsi proposées à un large public, des néophytes comme des passionnés, des flâneurs comme des habitués.

Maison du Port départemental d'Étaples

1 Boulevard de l'Impératrice - 62630 Étaples
03 21 21 47 37 - expositions.maisonduport@pasdecalais.fr

Jusqu'au 28 novembre, exposition « Les Enfants de la mer : les peintres de la Côte d'Opale »

Musée Quentovic d'Étaples-sur-Mer



Le Musée Quentovic, Musée de France, comprend des collections sur Étaples et ses alentours. Les collections de géologie et de paléontologie permettent de parcourir 450 millions d'années autour du détroit du Pas-de-Calais.

Les collections archéologiques témoignent des civilisations du Néolithique au début du Moyen Age (port de Quentovic). Le fonds pictural comprend les peintres de la colonie d'Étaples-sur-Mer, de diverses nationalités : Eugène Chigot, Henri Le Sidaner, William Hankey, Isobel Rae... ont posé leur palette sur les bords de la Canche, entre 1880 et 1914, un été, parfois plus longtemps.

Un fonds photographique exceptionnel couvre plus de 100 ans de l'histoire de la ville, de 1850 à 1960 environ, grâce à quatre générations de photographes qui se sont succédées, de Gustave Souquet à Achille Caron, pour porter un œil averti sur leur cité. Il s'agit aussi de témoignages historiques : la Première Guerre mondiale avec le déploiement d'un immense camp britannique hospitalier et de renfort de l'infanterie, et la Deuxième Guerre mondiale.

Visites guidées tout au long de l'année

Le Musée Quentovic propose des visites patrimoniales et thématiques.
Plus d'informations : Office de tourisme d'Étaples-sur-Mer
03 21 09 56 94 - contact@etaples-tourisme.com



Comme le Musée du Touquet-Paris-Plage, le Musée Quentovic et le Musée Roger Rodière sont **labellisés Musée de France**.

Musée Roger Rodière de Montreuil-sur-Mer



Fondé en 1927 le Musée de Montreuil-sur-Mer conserve des œuvres qui illustrent les changements opérés dans les mentalités et les pratiques au cours des siècles : reliquaires médiévaux, statues et sculptures du Moyen Âge, pièces d'orfèvrerie néo-gothiques, peintures d'Histoire, lapidaires. Une autre partie des collections s'attarde sur les peintres qui résident un temps à Montreuil-sur-Mer. Autour de Français comme Alexandre Nozal, Jan Lavezzari, Charles Jouas, Louis Montaigu, d'ici ou de plus loin, se regroupent des Anglo-Saxons qui forment bientôt une communauté d'artistes Harry Van der Weyden, Catherine Alice Hawdon, Georges Aldrich, Harry Collisson, Franck Brangwyn, Thomas Forrest...

Collection permanente : chapelle de la citadelle de Montreuil-sur-Mer

Rue Carnot - 62170 Montreuil-sur-Mer

09 63 66 13 96 - contact@citadelle-montreuil-surmer.fr

Expositions temporaires : Hôtel Acary de la Rivière

1 parvis Saint-Firmin - 62170 Montreuil-sur-Mer

Musée de la Marine d'Étaples-sur-Mer



À la fin du XIX^e siècle, Étaples est un port de pêche en plein essor. La flottille compte alors une centaine de bateaux. La ville est le théâtre de scènes de vie très typiques des ports de pêche. A côté de cette population maritime, cohabitent des artistes français, mais aussi américains, australien... La lumière, le faible coût de la vie, le passage de la ligne de chemin de fer, la proximité de Paris-Plage furent les principaux atouts qui attirèrent ces artistes près d'Étaples dans les années 1880-1914.

Le Musée de la Marine d'Étaples, situé dans l'ancienne Halle aux poissons construite en 1874, témoigne de ce passé sur plus de 600 m² d'exposition. Lors de votre visite, vous pénétrerez dans la vie quotidienne des pêcheurs. Travail, coutumes, techniques : tout vous sera dévoilé. Objets, reconstitution d'ateliers de charpentiers de marine ou de voiliers, bateaux taille réelle et projections et œuvres picturales vous attendent... Une visite riche en découvertes !

Halle à la criée

Boulevard de l'Impératrice - 62630 Étaples-sur-Mer

03 21 09 77 21 - museemarineetaplest@wanadoo.fr

**CHEMIN
DES PEINTRES**
DE LA CÔTE D'OPALE



Du 26 juin au 28 novembre, le Département du Pas-de-Calais et les communes partenaires de Wissant, Boulogne-sur-Mer, Berck-sur-Mer, Étaples-sur-Mer, Le Touquet-Paris-Plage, Montreuil-sur-Mer, Condette ainsi que le Château d'Hardelot – Centre culturel de l'Entente Cordiale, vous proposent un nouvel itinéraire culturel le long du littoral. Une exposition extérieure de 82 panneaux grand format, reproduit les œuvres des peintres de la Côte d'Opale qui ont sillonné le littoral entre 1880 et 1920, conservées dans les collections départementales et les musées de la côte d'Opale. Plusieurs lieux culturels proposent également de découvrir des expositions temporaires ou permanentes autour de ces artistes.

AUTOUR DE L'EXPOSITION

VISUELS DISPONIBLES POUR LA PRESSE



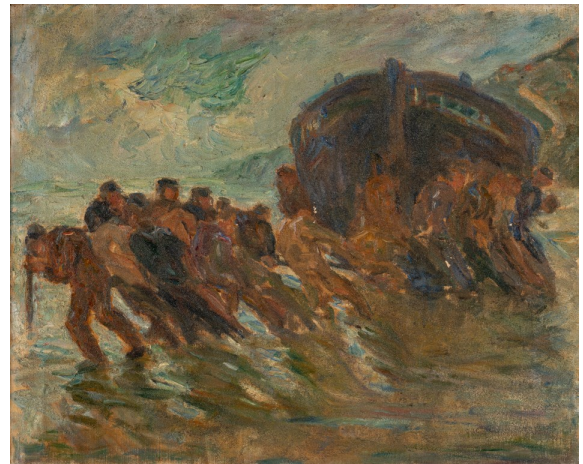
Frits Thaulow, Camiers, maisons au bord de l'étang, 1892
Musée du Touquet-Paris-Plage © Bruno Jagerschmidt



Chester Hayes, Dunes ou Le Croc, 1932,
Musée du Touquet-Paris-Plage © Xavier Nicostrate



Georges Ricard-Cordingley, Le Port de Boulogne - Clair de lune, 1899
Collection particulière © Xavier Nicostrate



Augustus Koopman, L'Effort
Musée de la Marine d'Étaples © Xavier Nicostrate



Annie Louise Simpson, La Grand'Place d'Étaples, vers 1905
Musée Quentovic, Étaples
© Musée Quentovic - Ville d'Étaples-sur-Mer



Isobel Rae, Les Rogations
Musée du Touquet-Paris-Plage © Bruno Jagerschmidt



Paul Edmund Graf, *Portrait d'Henri Le Sidaner dans son atelier*, 1891
Musée du Touquet-Paris-Plage © Xavier Nicostrate



Chester Hayes, *Matelote d'Étaples*, 1932
Musée du Touquet-Paris-Plage © Xavier Nicostrate



William E. Plimpton, *Étaples*, 1894,
collection particulière © Xavier Nicostrate



Myron Barlow, *Confidences*
Collection particulière © Xavier Nicostrate



William S. Horton, *Enfants sur la plage - Jeux d'eau*, vers 1914,
collection particulière © Xavier Nicostrate



Annie Louise Simpson, *Paysage marocain*, 1912
Musée du Touquet-Paris-Plage © Xavier Nicostrate

LE MUSÉE DU TOUQUET-PARIS-PLAGE

LES PEINTRES DE LA CÔTE D'OPALE AU MUSÉE DU TOUQUET-PARIS-PLAGE Par Marie-Françoise Bouttemy - extraits du catalogue

1932 : Exposition inaugurale du musée à l'hôtel de ville du Touquet

À l'occasion de la commémoration du cinquantenaire de la commune, le Musée du Touquet-Paris-Plage - Édouard Champion est inauguré le 10 juillet 1932. Il voit le jour avec l'engagement conjugué de la Société Académique du Touquet-Paris-Plage et d'Édouard Champion, le fondateur et premier conservateur. [...]

Éditeur d'art parisien, historiographe de la Comédie française, collectionneur, vice-président de la Société Académique du Touquet-Paris-Plage et adjoint au maire du Touquet-Paris-Plage, Édouard Champion est l'une des figures les plus remarquables qui permettra l'invention du musée.

Les visiteurs découvrent d'abord une multitude de documents et d'archives réunis par la Société Académique et dédiés à l'histoire de la station. Puis on y voit une suite exceptionnelle d'affiches publicitaires vantant la destination Paris-Plage, des tableaux ou dessins de peintres locaux comme Jan Lavezzari (1876-1947) et

étrangers comme l'Anglais Martin Gwilt Jolley (1859-1916) représentant divers lieux de la ville. Enfin est exposé un ensemble de peintures de « l'école de Trépied » du nom de ce lieu réputé charmant et calme, entre Étaples et Le Touquet, où vivent et travaillent depuis le début du XX^e siècle un petit groupe d'artistes étrangers.

1991 : Un nouveau musée à la Villa Way Side

C'est à partir de 1989 que le conservateur Jean Couppé transfère les collections à la Villa Way Side, espace mieux adapté qui est inauguré après deux années de travaux.



© Musée du Touquet-Paris-Plage

« Le Musée du Touquet-Paris-Plage a l'avantage et la chance de posséder l'une des collections les plus significatives de la côte d'Opale avec notamment un ensemble singulier d'œuvres de Le Sidaner, Chigot et un fonds riche d'une quarantaine d'œuvres de peintres américains, australiens, anglais et diverses nationalités, séduits par la beauté du site. »

La collection des peintres de la côte d'Opale continue à se développer aujourd'hui. En 2020, quatre carnets de croquis de l'américain William Horton (1865-1936), amoureux du Touquet, dont certains réalisés sur place dans les années 1920-1930, franchissent les portes du musée au moyen de la riche donation de Mrs James Hadley, petite-fille de l'artiste.

Cette évocation historique souligne que toutes les générations apportent leur pierre au développement et à la connaissance d'une collection.

LES COLLECTIONS

Peintures et collections graphiques de la fin XIX^e au début du XX^e siècle

Cette collection renvoie à la création de Paris-Plage et à l'attractivité touristique du Montreuillois, alors desservi par le Chemin de fer depuis Paris. Les affiches anciennes, les représentations d'Édouard Lévêque, fondateur de l'appellation « côte d'Opale » constituent de nombreux témoignages. **Une des œuvres phares du musée est Berck, le rivage, 1881, peinture d'Eugène Boudin** [ill. ci-contre].



© Musée du Touquet-Paris-Plage

La colonie des peintres d'Étaples est bien représentée avec des œuvres d'Henri Le Sidaner (1862-1939), d'Eugène Chigot (1860-1923), d'Henri (1860-1941) et Marie Duhem (1871-1918) mais aussi des artistes étrangers comme les Américains Eugène Vail (1857-1934) et Chester Hayes (1867-1947), l'Australienne Isobel Rae (1860-1940) ou le Norvégien Frits Thaulow (1847-1906).

Photographies anciennes et contemporaines



© Musée du Touquet-Paris-Plage

La collection Champion est notamment constituée de **plus de 250 portraits photographiques** dédiés. Au début du XX^e siècle, Steichen, les Studio Piaz, Manuel Frères, ou Nadar immortalisent **Rodin, Cocteau, Pagnol, Lucienne Boyer** [ill. ci-contre] et plusieurs personnalités qui fréquentèrent la station comme Serge Lifar ou Edouard Champion lui-même. Le musée a également acquis en 2007 un album photographique d'Édouard Lévêque (1857-1936) en deux tomes : *La vie Paris-Plageoise 1895-1896* et *Vues diverses 1895*.

De 2000 à 2006, **6 résidences photos ont été organisées**. En 2010, le musée organise l'exposition *Portraits de célébrités d'hier à aujourd'hui*, autour des photographies de la collection Champion et du Studio Harcourt, puis offre une carte blanche au photographe Frédéric Lefever en 2013.

Art moderne et contemporain

L'orientation vers l'art moderne et contemporain s'est amorcée en 1991 avec la programmation régulière d'expositions dédiées qui ont permis de constituer un fonds autour de grandes orientations : *Atelier de la Monnaie* à Lille, etc. Grâce à la politique d'expositions et acquisitions ensuite perpétuée et aux dons d'œuvres, comme **l'importante donation d'André Le Bozec en 2016** ou celles d'artistes comme Claude Viallat (né en 1936), Peter Klasen (né en 1935), Speedy Graphito (né en 1961), Gérard Guyomard (né en 1936) ou Bernard Pras (né en 1962), le musée possède aujourd'hui un ensemble éclectique d'art moderne et contemporain français de la seconde moitié du XX^e siècle. Ce fonds permet au musée d'aborder aussi bien l'abstraction lyrique que géométrique ou encore l'art concret que la *Figuration Libre*. De plus, le Musée a en dépôt une collection privée exceptionnelle **représentative des plus grands artistes français des années 1950 à 1970**, notamment associés à la *Seconde Ecole de Paris*.

Le musée s'ouvre également à l'art contemporain et à la création à travers des partenariats (comme avec le F.R.A.C Hauts-de-France, ou l'association *Welchrome*), et des résidences d'artistes.

LE TOUQUET-PARIS-PLAGE, NATURE ET ÉLÉGANCE

UNE STATION ENTRE MER ET FORÊT



© Office de tourisme du Touquet-Paris-Plage



Sur la Côte d'Opale, la station du Touquet-Paris-Plage se niche entre mer et forêt. D'un côté, une plage de sable fin à perte de vue, de l'autre une ville élégante et authentique nichée au cœur d'un écrin de nature exceptionnel : **idéalement située entre Paris, Londres et Bruxelles, le Touquet-Paris-Plage vous charme par ses multiples facettes.**

Hippolyte de Villemessant, directeur du Figaro et ami d'Alphonse Daloz, alors propriétaire du domaine, donne le nom de « Paris-Plage » annonciateur d'une vocation nouvelle. L'attrait touristique de la station ne se dément pas : les nombreux hôtels et villas qui donnent aujourd'hui encore un charme inimitable à la station sont construits de la fin du XIXe siècle jusqu'aux Années folles. Entre mer et forêt, le style Touquettois moderne s'affirme comme un véritable art de vivre.

Fort d'une **histoire prestigieuse, le Touquet s'est construit au fil des décennies autour de valeurs emblématiques : élégance, authenticité, nature, famille, sports...** La station cherche aujourd'hui à les intégrer à une dynamique innovante. à la découverte de son patrimoine historique et naturel.

Atelier Boulier, Paris-Plage, Le Touquet, 1905
Musée du Touquet-Paris-Plage
© Bruno Jagerschmidt



LA PERLE DE LA CÔTE D'OPALE

Dès la fin du XIX^e siècle, les lumières particulières du Touquet-Paris-Plage et de la Côte d'Opale séduisent des artistes du monde entier. Les peintres de la colonie d'Étaples leur rendent hommage et ont contribué à définir le Touquet avant tout pour sa lumière si particulière. Cette attraction lumineuse n'a jamais cessé d'agir sur les artistes tels qu'**Eugène Boudin, Eugène Chigot, Henri Le Sidaner, Jean Dubuffet ou encore le célèbre photographe Peter Lindbergh**. Cette aura artistique s'est étendue également aux écrivains tels que Maxence Van der Meersch, Somerset Maugham, Ian Fleming ou Grégoire Delacourt, aux musiciens tels que Maurice Ravel ou Serge Gainsbourg, et aux acteurs comme Sarah Bernhardt, Philippe Noiret,...

Véritable écrin de l'élégance, Le Touquet-Paris-Plage continue à rayonner en attirant toujours aujourd'hui des personnalités de premier ordre.



Musée du Touquet-Paris-Plage
© Bénédicte Lhomme



Phare du Touquet-Paris-Plage
© Jean-David Hestin

PARADIS DES SPORTS ET DE LA CULTURE

Sportifs chevronnés ou amateurs n'ont que l'embarras du choix au Touquet-Paris-Plage : golf, tennis, sports nautiques, équitation... La station propose également des activités originales comme le Padel (un dérivé du tennis) et le wakeboard sur un bassin de plus de 100 mètres de long, unique au nord de Paris !

Mais **Le Touquet-Paris-Plage est aussi le paradis de la culture** : le Salon du livre, le Winter Jazz Festival, les Pianos Folies, les Nuits Baroques, Musica Nigella, ... **De nombreux événements, séduisent toutes les générations grâce à une programmation variée**. Festival d'art ou de musique, spectacles, concerts, ou encore compétitions sportives, il y en a pour tous les goûts et toute l'année.

INFORMATIONS PRATIQUES

CONTACTS

Adresse : Angle de l'avenue du Golf et de l'avenue du Château
62520 Le Touquet-Paris-Plage

Informations et réservations :

Tél. : 03 21 05 62 62 / www.letouquet-musee.com



HORAIRES

Ouvert tous les jours sauf le mardi de 14h à 18h

Matinées réservées aux groupes et scolaires

Fermé certains jours fériés (25 décembre, 1^{er} janvier, 26-27 février, 1^{er} mai)
et autres jours en fonction de la programmation

TARIFS

3,50 € / 2 € pour les comités d'entreprises, professionnels du tourisme, groupes de plus de 10 personnes, sur présentation d'un billet d'entrée du Musée municipal de Berck-sur-Mer, du Musée Roger Rodière de Montreuil-sur-Mer ou du Musée de la Marine d'Etaples-sur-Mer.

Gratuit pour les - 18 ans, étudiants, demandeurs d'emploi, personnes en situation de handicap

**Gratuit pour tous : chaque premier dimanche du mois,
lors de la Nuit Européenne des Musées et pour les Journées Européennes du Patrimoine.**

Les *Minis* et les *Petits Chercheurs d'Art* (ateliers jeune public) : 5 €

S'a-musée en famille : 5€ par enfant - gratuit pour les adultes accompagnant

Billet couplé musée/phare : 7 €

Scolaires : 2€ par enfant – gratuit pour les accompagnateurs

Visites guidées : 2€ + droit d'entrée

Visites guidées pour groupes (25 personnes maximum) : 80€ ou 60€ tarif réduit

CONDITIONS DE VISITE - COVID-19

- **Pass vaccinal obligatoire à partir de 16 ans**
- **Pass sanitaire obligatoire de 12 à 15 ans**
- Suivre le sens de visite
- Gel hydroalcoolique à disposition
- Désinfection régulière du musée

Contact presse :

Virgile GAVEL

communication-musee@ville-letouquet.fr

03 21 05 62 62